

## **РАВНИ ВЪЗМОЖНОСТИ ЗА ДОСТЪП НА МЪЖЕТЕ И ЖЕНИТЕ ДО ОБЩИНСКИТЕ КЛУБОВЕ НА ПЕНСИОНЕРА И ИНВАЛИДА НА ТЕРИТОРИЯТА НА ГРАД СОФИЯ**

### **Екип**

**Маргарита Пеева, главен експерт в Дирекция “Социални дейности”, Столична община, тел. 02/822 6144, e-mail: mpreeva@sofia.bg**

### **Описание на проблема**

**На територията на град София има 9 общински клуба на инвалида и пенсионера, които се ползват от хора, членуващи в съответни дружества към клуба или по индивидуална заявка за посещение.**

**Организацията и дейността на клубовете на инвалидите и пенсионерите е уредена с Наредба от 2/24.01.1996 г. Основната цел на тези клубове е поддържане на социалните контакти и активното дълголетие на пенсионерите и инвалидите. Откриването, закриването или преместването на клубовете става с решение на кмета на района. Решение за помещението за клубовете и тяхното обзавеждане се взема от общинския съвет. Разходите по поддръжката на клубовете на инвалида и пенсионера (осветление, отопление, телефон, вода, ремонти) се поемат от общината. Общината плаща и заплата на технически сътрудник, който следи за съблюдаване на вътрешния ред от страна на посетителите. Финансирането на клубовете става освен чрез бюджетни средства и с дарения и спонсорство, доброволни вноски, помощно-стопанска дейност и др. На практика, дейностите на клубовете се финансират основно от членския внос, който се събира от членовете на различните дружества.**

**Наблюдават се различни модели на посещаемостта и заниманията в клубовете. В някои от тях преобладаващите посетители са мъже, дока-**

то в други – жени, като съответно предпочитаните дейности са различни. Тези модели са в резултат на интересите и нуждите на различните групи посетители и съответно рефлектират върху организирани дейности от ръководствата на дружествата, като същевременно показват начина, по който функционират клубовете. Основната цел на заниманията е осъществяване на социални контакти. Дейностите се организират от дружествата към съответния клуб и са главно игра на шах, табла, карти, както и беседи, екскурзии, концерти, походи. На практика обаче, членуващите в дружествата към клубовете са много по-малко от реално посещаващите ги и участващи в дейности мъже и жени. Освен това се наблюдава ярко изразено разделяне по пол при избора на дадена дейност и така се оформят големи групи жени и мъже с различни интереси.

#### **Предмет на проучването**

Дружествата към общинските клубове на инвалида и пенсионера от гледна точка на членска маса, график за ползване, посещаемост и организирани дейности по пол. Проучването е проведено през месец юли-септември 2007 г. с помощта на метода ЗР.

#### **Цели на проучването**

Проучването имаше за цел да установи дали мъжете и жените имат равен достъп и равни възможности за ползване на общинските клубове и участие в дейностите на дружествата.

#### **Данни (P1, P2)**

**P1: репрезентативност**

В град София живеят 346 733 пенсионери. От тях около 5516 са ветераните от войните (по данни на Статистическия годишник на НСИ от 2007 г.). Броят на инвалидите е 39 400 (по данни от преброяването през 2001 г.).

**В Статистическия годишник на НСИ данните не се представят по пол.**

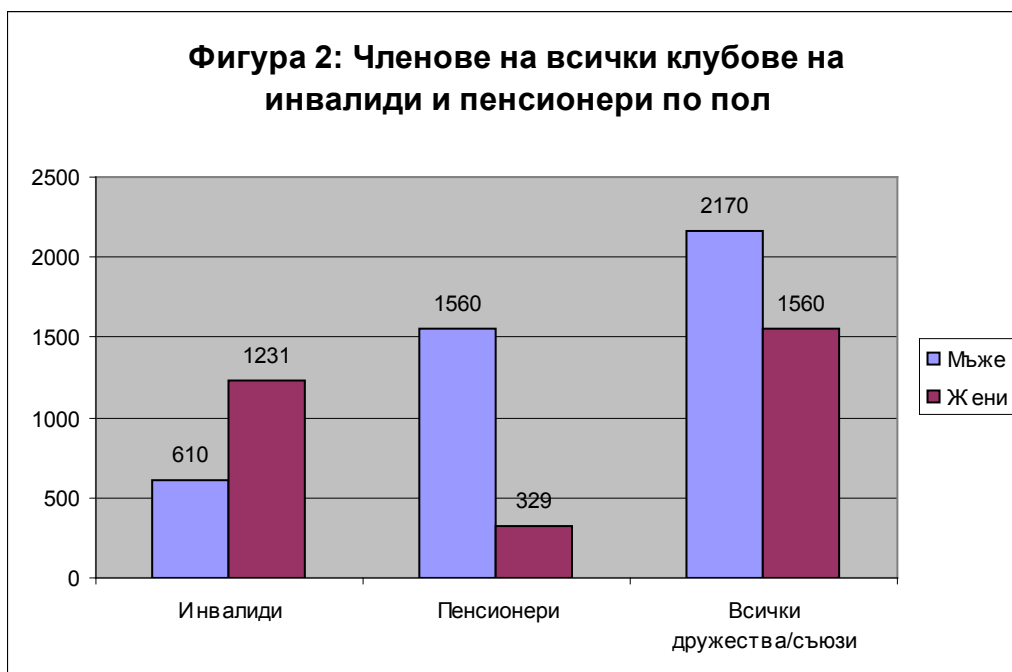
**Общо за София има 9 клуба на инвалида и пенсионера в няколко района. Те се посещават от членовете на дружествата на пенсионера или инвалида, които имат право да ползват съответния клуб. Гражданите, които не членуват в тях, също могат да посещават клубовете, след като направят за това индивидуална заявка пред директора на Дирекция "Социални дейности" на Столична община. Общо клубовете на инвалида и пенсионера в София обхващат 1560 жени (42%) и 2170 мъже (58%) (Фигура 1).**



**Дружествата, в които са организирани пенсионерите или инвалидите са общо 34, от които 18 дружества на инвалидите, 8 дружества на пенсионерите и 1 съюз на пенсионерите, 4 дружества на ветераните от войните, 1 дружество на запасните офицери и резервисти, 1 дружество на запасните офицери и сержанти от МНО и МВР и 1 съюз на офицерите от запаса.**

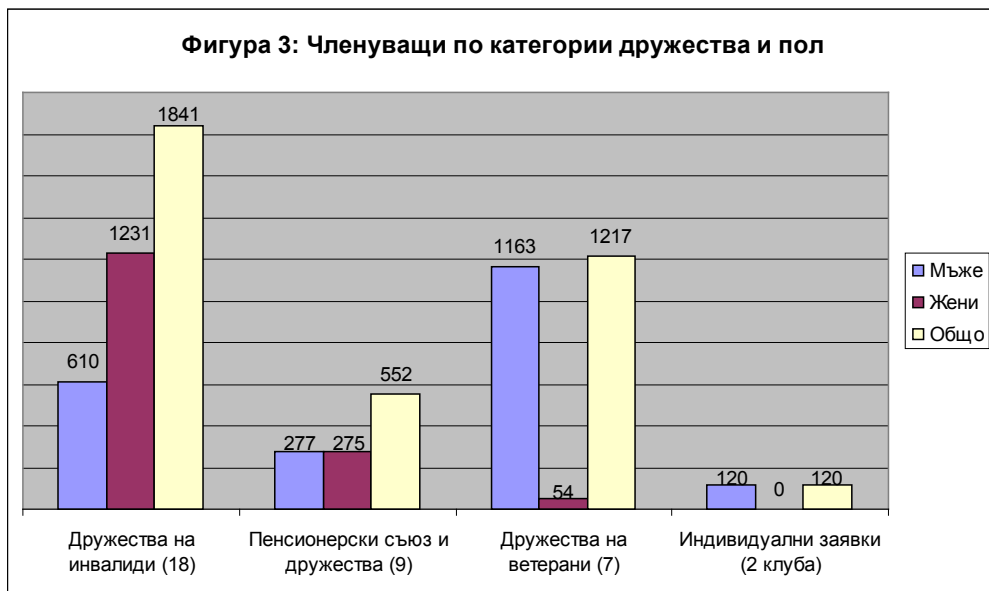
**На Фигура 2 е показано разпределението по пол на двата основни типа дружества – на инвалиди и на пенсионери, които включват и дружествата на запасните офицери, ветерани от войните и др., както и индивидуалните**

заявки. В групата на жените пенсионерите са едва 21% към 79% инвалиди. При мъжете съотношението е противоположно 72% пенсионери към 28% инвалиди.



За целите на изследването бе направено разпределение по пол в четири основни категории дружества и съюзи, които да отразяват по-добре спецификата на дадената група: на инвалиди, на пенсионери, на ветерани и др, и по индивидуални заявки.

При членовете на дружествата на инвалиди жените са два пъти повече от мъжете – 67% към 33% (610 мъже и 1231 жени). При пенсионерските дружества членовете са 50% на 50% мъже и жени (277 мъже и 275 жени). В дружествата на запасните офицери, ветераните и др. жените са 4% (1163 мъже и 54 жени), докато посетителите на клубовете с индивидуални заявки са само мъже (120) (Фигура 3).



Както е видно от Таблица 1 по-долу, съотношението по пол на членовете на дружествата към определен клуб варира.

**Таблица 1: Членове на дружествата по клубове, категории дружества и пол**

	Клуб на инвалида и пенсионера	членове на дружества на инвалиди		членове на дружества на пенсионери		членове на дружества на ветерани		индивидуални заявки		общо за клуб
		мъже	жени	мъже	жени	мъже	жени	мъже	жени	
1	бул. „Димитър Петков” 72	79	48	1	24	30	0	0	0	182
2	ж.к. „Младост 2”	58	247	10	50	0	0	0	0	365
3	ул. „Христо Белчев” 36	73	270	15	5	17	4	0	0	384
4	бул. „Сливница” 164	0	0	10	40	0	0	100	0	150
5	ул. „Доктор Лонг” 9	166	353	36	0	0	0	0	0	555
6	ул. „Стефан Малинов” 4	38	135	0	0	596	50	0	0	819
7	ул. Одоровци” 29	6	18	108	142	0	0	0	0	274
8	ул. „Никола Мушанов”	120	60	60	0	520	0	20	0	780
9	ж.к. “Надежда” 6	70	100	37	14	0	0	0	0	221
	<b>Общо за всички клубове по категории дружества</b>	<b>610</b>	<b>1231</b>	<b>277</b>	<b>275</b>	<b>1163</b>	<b>54</b>	<b>120</b>	<b>0</b>	<b>3730</b>

Така например клубове 2, 3 и 5 (Заб. Номерацията е спрямо таблицата), жените преобладават значително като са 81%, 73% и 64% от общата членска маса на дружествата, докато в клубове 4, 6 и 8 съотношението е ясно изразено в полза на мъжете, които са съответно 73%, 77% и 92%. В останалите три клуба – 1, 7 и 9 съотношението жени/мъже сред членовете на дружествата е сравнително балансирано, съответно в проценти мъже/жени е: 60% към 40%, 42% към 58% и 48% към 52%. Това нагледно е представено в следващата Фигура 4.

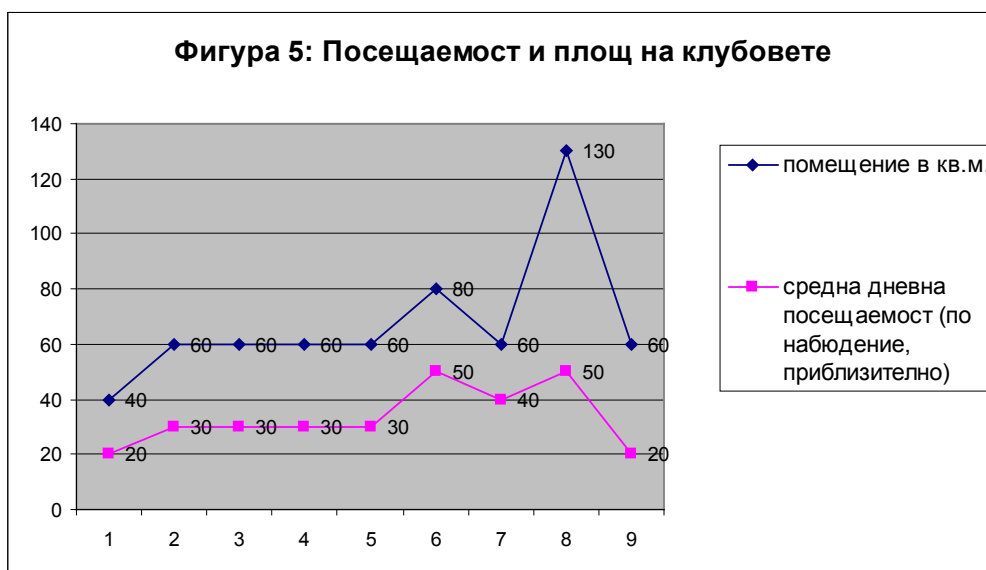


## P2: ресурси

Общият бюджет на клубовете на пенсионера и инвалида за 2007 год. е 450 000 лв., като е увеличен с 100 000 лв. в сравнение с 2006 г. Този бюджет се разпределя за реално изразходено отопление, осветление, материали, обзавеждане, ремонти. Столична община финансира и заплатите на техническите сътрудници в клубовете. Дейностите в тях са почти изцяло финансирани от членския внос, който всяко дружество събира от членовете си. Годишният членски внос варира от 1 лв. до 3 лв. и се изразходва за заплащане на лектори, за екскурзии, за посещения на театър, оперети и др.

Отделни дружества успяват да привлекат допълнителни средства за дейността си чрез дарения.

Сградите на клубовете са общинска собственост. Те се предлагат от кмета на района и се одобряват от общинския съвет. Клубовете имат различен капацитет от гледна точка на площта на помещенията като преобладаващата част (6 на брой), са с площ от приблизително 60 кв.м., 1 – 40 кв.м., 1 – 80 кв.м и 1 – 130 кв.м. Тяхната посещаемост е между 20 и 50 души дневно, като най-често е около 30 души. Данните за посещаемостта са само по наблюдение на техническите сътрудници и не са разделени по пол. На Фигура 5 по-долу е показана връзката между размера на помещението на клуба и неговата посещаемост.



В клубовете има въведен график за ползването им от различните дружества в определени часове на деня. Графикът се определя от председателите на дружествата към клуба и техническия сътрудник.

Интересно е съпоставянето на броя на реално посещаващите клубовете спрямо списъчния състав на членовете на дружествата. Макар да липсват точни данни за дневната посещаемост на клубовете, има такива приблизителни по наблюдение на техническите сътрудници.

В някои случаи реалното ползване и посещаемостта съответства на списъчния състав на членовете на дружествата. Например жените могат да ползват клуба на ул. „Стефан Малинов“ 41 съгласно графика му само един път седмично, което от гледна точка на списъчния състав на членовете на всички дружества към клуба е напълно оправдано (720 мъже към 60 жени).

От друга страна, понякога се наблюдава фрапиращо разминаване. Така например, в един от клубовете (на ул. „Одоровци“ 29) хората на дружеството на пенсионерите, в което преобладаващо членуват жени, има възможност да репетира всеки понеделник и петък от 12:30 до 17:00 часа, докато една група мъже от останалите членове на дружеството ползва помещенията за игра на шах, табла и карти, всеки вторник, сряда и четвъртък целодневно. И макар по списъчен състав жените да преобладават (108 мъже към 142 жени), те на практика имат по-ограничени възможности да ползват клуба за свои дейности, въпреки че също заплащат членски внос и имат право да го посещават. Подобна е ситуацията и в клубовете на бул. „Сливница“ 146 и на ул. „Христо Белчев“ 36, където жените, въпреки по-големия си брой, имат право по график да посещават клуба по-рядко и повечето посетители са мъже. Докато например в клуба в кв. „Надежда“ въпреки почти равния брой членове мъже и жени, повечето посетители в клуба са жени.

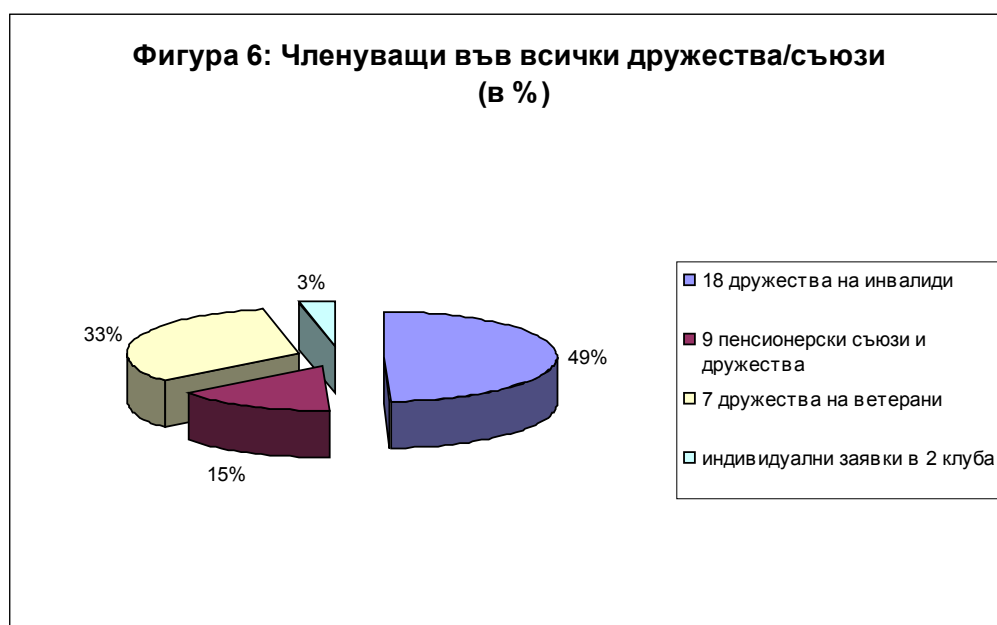
Дейностите, които се провеждат по графика на клубовете са главно игра на шах, табла, карти, както и организиране на различни беседи, екскурзии, концерти, походи. Основната цел на заниманията е осъществяване на социални контакти. Възрастните хора и инвалидите от района, които не са организирани в дружества, не получават информация за инициативите на клубовете. Тези, които са членове на дружества се информират за тях само чрез обявите, които се поставят в клубовете.

### Анализ и заключения (РЗ)

Клубовете на пенсионера и инвалида за столицата са крайно недостатъчни – в тях е обхваната само незначителна част от живеещите тук пенсионери и хора с увреждания. Във всички дружества към клубовете, в

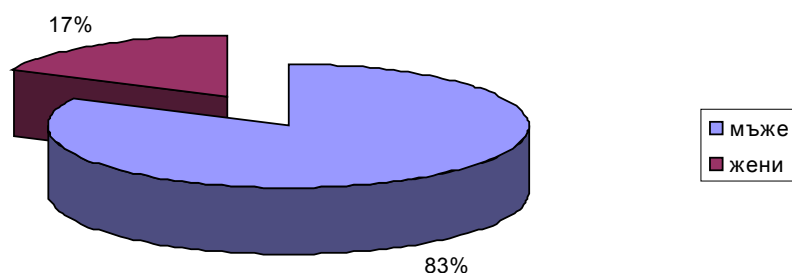


които членуват хора с увреждания или пенсионери, като цяло има повече мъже, отколкото жени. Това се дължи на факта, че в столицата има 7 особено активни дружества на ветерани от войните, офицери, резервисти и др., в които членуват едва 4% жени. Както е видно от Фигура 6, членовете на тези дружества представляват 49% от всички членове на всички дружества към клубовете, което обяснява и по-високият процент мъже за членуващите във всички дружества към клубовете на територията на София.



Следователно, въпреки по-големият процент на жените пенсионери в страната (по данни на Годишника „Социалното осигуряване в България през 2006 г.“ на Националния осигурителен институт за пенсионерите жени са 56,9%) и в частност в София, те не са толкова добре представени в дружествата към клубовете. Те представляват едва 17% от членуващите във всички дружества на пенсионери и бивши военни към клубовете, включително и посещаващите ги по индивидуални заявки (Фигура 7).

**Фигура 7: Членувачи във всички дружества на пенсионери и ветерани към клубовете, вкл. по индивидуални заявки (в %)**



Може да се каже, че жените на пенсионна възраст са една целева група, която определено не е достигната и привлечена, и съответно не се ползва от обществения ресурс (клубовете на инвалида и пенсионера на общинска издръжка) равнопоставено с мъжете. Това се потвърждава и от факта, че при индивидуалните заявки напълно липсват жени. Би следвало да се установят какви са причините за това и по какъв начин би могло да се привлекат повече жени да участват в подобни организации, с оглед и на факта, че повечето от тях на тази възраст водят самотен живот, често без деца и близки около тях.

По отношение на дружествата на хората с увреждания може да се каже, че тук тенденцията е противоположна (Фигура 8). Жените са по-добре представени – 66% общо за всички дружества. Тук фокусът на бъдещата работа би трябвало да бъде върху мъжете като се идентифицират техните проблеми и се предприемат мерки, конкретно насочени към тях като целева група.



Интересно е съпоставянето на броя на реално посещаващите клубове спрямо списъчния състав на членовете на дружествата. В тази връзка не може да се изведе някаква закономерност, тъй като в някои случаи има пряка зависимост между реалната посещаемост и списъчния състав на членовете на дружествата, но в други следваните модели са напълно различни.

Това налага извода, че решението при определяне на графика на се взема въз основа на броя на членувачите в дружествата към съответните клубове – т.е въз основа на техния членски внос и предмета на дейност на дружеството, а под влиянието на други фактори. Макар Общината да не заделя средства за дейности в клубовете, а само за заплати на техническите сътрудници, за ремонти и издръжка, тези клубове предоставят чрез своите помещения възможност за социални контакти и активни занимания на хората в третата възраст. Това е общински ресурс и като такъв би трябвало да дава равни възможности и достъп и за двата пола, което ще доведе до по-високата ефективност на вложените средства.

## План за действие

- Да се води статистика по пол на посещаемостта на клубовете, която да се ползва при изработване на графика, за да се осигурят равен достъп и възможности за ползване от мъжете и жените.
- Дирекция „Социални дейности“ да направи проучване по пол сред целевите групи на територията на Столична община относно: предпочитаните от тях дейности; нуждите им от подобни клубове; и причините, поради които те не участват в дружествата и/или не посещават общинските клубове.
- Въз основа на резултатите да се разработи чувствителна към пола общинска стратегия за възрастните хора, която да е финансово обезпечена.
- Да се обогатят дейностите в общинските клубове чрез привличане на допълнителни средства по проекти на дирекция „Социални дейности“ с външно финансиране и насърчаване на партньорството между дружествата и неправителствени организации, работещи в тази област.
- Да се популяризират дейностите в общинските клубове сред обществеността за привличане и активно ангажиране на повече хора от целевите групи.