

Равенство за местно развитие: прилагане на интегрирания подход за равно третиране на жените и мъжете в общините



Резултати от

проучвания по метода ЗР в България

2007 г.



Проектът „Равенство за местно развитие: прилагане на интегрирания подход за равно третиране на жените и мъжете в общините“ (2006-2007 г.) се финансира и изпълнява в рамките на Програмата на общността по Общата рамкова стратегия за равнопоставеност на половете (2001-2005 г.).

Отговорност за съдържанието на тази публикация носят единствено нейните автори. Европейската комисия не носи отговорност за използването на информацията, която се съдържа в нея.

© Център за изследвания и политики за жените, 2007 г.

**Настоящата публикация може да бъде намерена на www.cwsp.bg
e-mail: [cws@\[cwsp.bg](mailto:cws@[cwsp.bg)**

ВЪВЕДЕНИЕ

През 2007 г. в три български общини бяха осъществени първите стъпки по прилагане на интегрирания подход за равно третиране на жените и мъжете (gender mainstreaming) на местно ниво в България. Столична община и общините Велико Търново и Пловдив като партньори на Центъра за изследвания и политики за жените – София, взеха участие в проекта „Равенство за местно развитие: прилагане на интегрирания подход за равно третиране на жените и мъжете в общините“ (2006-2007 г.) – международна инициатива е с водещ партньор Службата на омбудсмана по равните възможности в Литва. Освен България, в проекта взеха участие и партньори от Литва – Министерството на социалното осигуряване и труда, Центърът за насърчаване на равнопоставеността и общините Шауляй и Укмергеш, и Естония – Комисията по равнопоставеността на половете и общините Нарва и Курасаре.

Проектът е насочен към повишаване на аналитичните и практически способности на местните власти да прилагат политиките по равнопоставеност на половете в процеса на вземане на решения на местно ниво, като отчитат различните интереси, ценности и опит на жените и мъжете. За целта през периода март – юни 2007 г. български и шведски експерти проведоха поредица обучения на общински съветници и служители с основен фокус върху метода на трите „Р“.

Изследванията в настоящата публикация са осъществени по метода ЗР през периода март – октомври 2007 г. в рамките на проекта и в сътрудничество с екипа на Центъра за изследвания и политики за жените – Татяна Кметова, Магданела Делинешева и Роза Димова.

МЕТОДЪТ ЗР

Различни са начините, по които може да се започне да се работи за равнопоставеност на половете. Един от тях е методът ЗР, който е разработен в Швеция с цел прилагане на интегрирания подход за равно третиране на жените и мъжете и който се използва за провеждане на проучвания за положението на жените и мъжете в различни сфери на живота.

Методът ЗР дава възможност да се направи преглед на общинските политики за възможно наличие на дискриминационни практики. При този метод количественото проучване на първите две „Р“ – репрезентативността и ресурсите – формира основата на третото „Р“ – реалността – което представлява качествен компонент. С помощта на това лесно за осъществяване проучване и анализ може да се сложи началото на конкретни местни дискусии по равнопоставеността, въз основа на действително извършената работа.

Логиката зад метода ЗР е, че много често ние вземаме решения или стартираме някакви дейности, които спомагат да се поддържа неравнопоставеността между жените и мъжете. Това може да се дължи на факта, че нашите представи за жените и мъжете се основават на стереотипи или са остарели, или защото смятаме, че административната или политическата област са неутрални към пола. Този метод е много популярен на общинско ниво в скандинавските страни и е доказал своята голяма ефективност. Той се ползва успешно и в други страни, тъй като е сравнително лесен за прилагане.

РАВНИ ВЪЗМОЖНОСТИ ЗА ДОСТЪП НА МЪЖЕТЕ И ЖЕНИТЕ ДО ОБЩИНСКИТЕ КЛУБОВЕ НА ПЕНСИОНЕРА И ИНВАЛИДА НА ТЕРИТОРИЯТА НА ГРАД СОФИЯ

Екип

Маргарита Пеева, главен експерт в Дирекция “Социални дейности”, Столична община, тел. 02/822 6144, e-mail: mpreeva@sofia.bg

Описание на проблема

На територията на град София има 9 общински клуба на инвалида и пенсионера, които се ползват от хора, членуващи в съответни дружества към клуба или по индивидуална заявка за посещение.

Организацията и дейността на клубовете на инвалидите и пенсионерите е уредена с Наредба от 2/24.01.1996 г. Основната цел на тези клубове е поддържане на социалните контакти и активното дълголетие на пенсионерите и инвалидите. Откриването, закриването или преместването на клубовете става с решение на кмета на района. Решение за помещението за клубовете и тяхното обзавеждане се взема от общинския съвет. Разходите по поддръжката на клубовете на инвалида и пенсионера (осветление, отопление, телефон, вода, ремонти) се поемат от общината. Общината плаща и заплата на технически сътрудник, който следи за съблюдаване на вътрешния ред от страна на посетителите. Финансирането на клубовете става освен чрез бюджетни средства и с дарения и спонсорство, доброволни вноски, помощно-стопанска дейност и др. На практика, дейностите на клубовете се финансират основно от членския внос, който се събира от членовете на различните дружества.

Наблюдават се различни модели на посещаемостта и заниманията в клубовете. В някои от тях преобладаващите посетители са мъже, дока-

то в други – жени, като съответно предпочитаните дейности са различни. Тези модели са в резултат на интересите и нуждите на различните групи посетители и съответно рефлектират върху организирани дейности от ръководствата на дружествата, като същевременно показват начина, по който функционират клубовете. Основната цел на заниманията е осъществяване на социални контакти. Дейностите се организират от дружествата към съответния клуб и са главно игра на шах, табла, карти, както и беседи, екскурзии, концерти, походи. На практика обаче, членуващите в дружествата към клубовете са много по-малко от реално посещаващите ги и участващи в дейности мъже и жени. Освен това се наблюдава ярко изразено разделяне по пол при избора на дадена дейност и така се оформят големи групи жени и мъже с различни интереси.

Предмет на проучването

Дружествата към общинските клубове на инвалида и пенсионера от гледна точка на членска маса, график за ползване, посещаемост и организирани дейности по пол. Проучването е проведено през месец юли-септември 2007 г. с помощта на метода ЗР.

Цели на проучването

Проучването имаше за цел да установи дали мъжете и жените имат равен достъп и равни възможности за ползване на общинските клубове и участие в дейностите на дружествата.

Данни (P1, P2)

P1: репрезентативност

В град София живеят 346 733 пенсионери. От тях около 5516 са ветераните от войните (по данни на Статистическия годишник на НСИ от 2007 г.). Броят на инвалидите е 39 400 (по данни от преброяването през 2001 г.).

В Статистическия годишник на НСИ данните не се представят по пол.

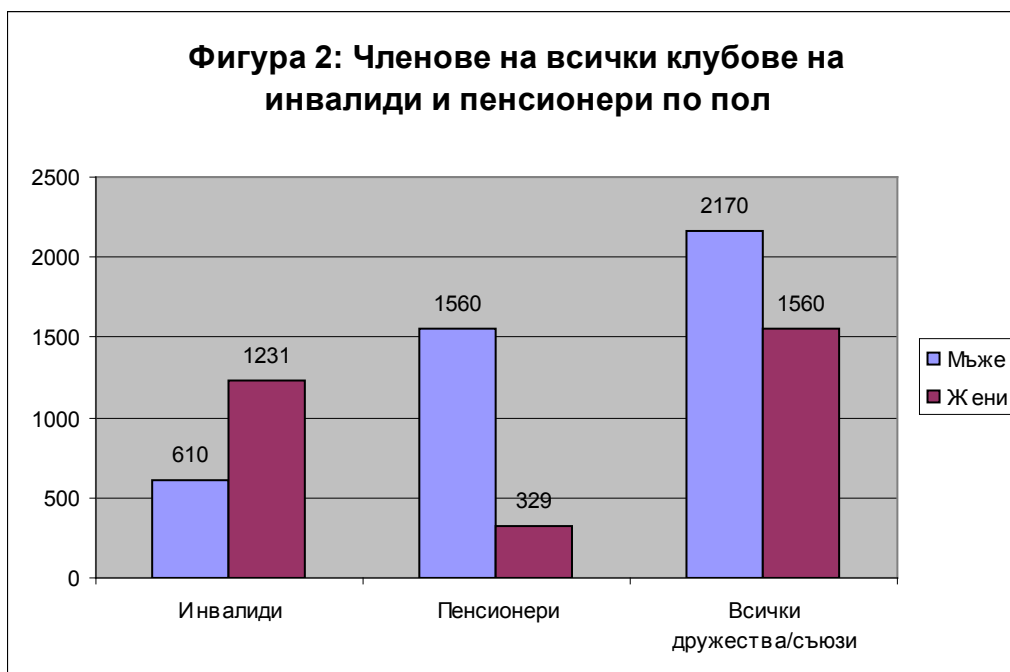
Общо за София има 9 клуба на инвалида и пенсионера в няколко района. Те се посещават от членовете на дружествата на пенсионера или инвалида, които имат право да ползват съответния клуб. Гражданите, които не членуват в тях, също могат да посещават клубовете, след като направят за това индивидуална заявка пред директора на Дирекция "Социални дейности" на Столична община. Общо клубовете на инвалида и пенсионера в София обхващат 1560 жени (42%) и 2170 мъже (58%) (Фигура 1).



Дружествата, в които са организирани пенсионерите или инвалидите са общо 34, от които 18 дружества на инвалидите, 8 дружества на пенсионерите и 1 съюз на пенсионерите, 4 дружества на ветераните от войните, 1 дружество на запасните офицери и резервисти, 1 дружество на запасните офицери и сержанти от МНО и МВР и 1 съюз на офицерите от запаса.

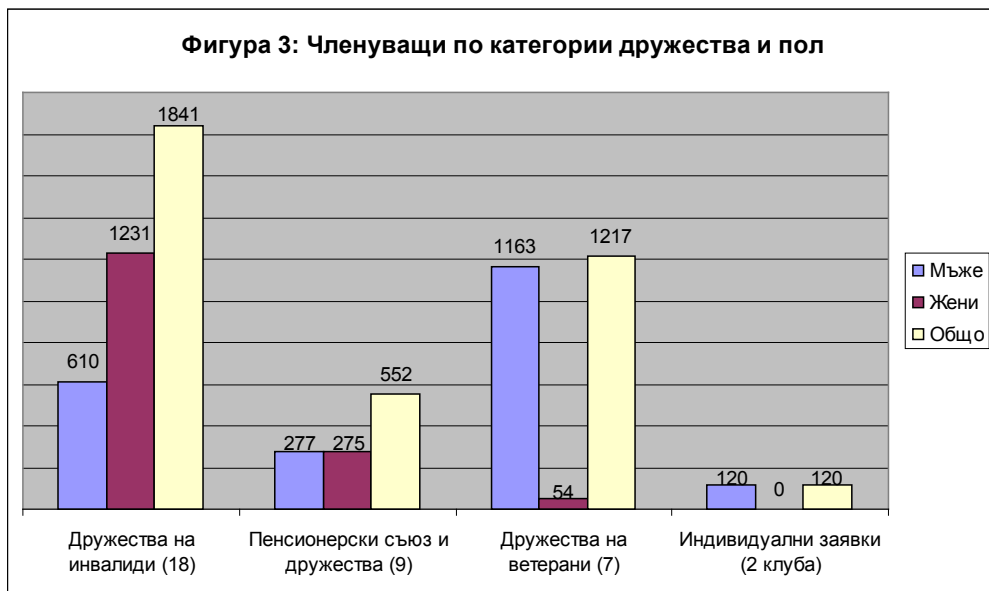
На Фигура 2 е показано разпределението по пол на двата основни типа дружества – на инвалиди и на пенсионери, които включват и дружествата на запасните офицери, ветерани от войните и др., както и индивидуалните

заявки. В групата на жените пенсионерите са едва 21% към 79% инвалиди. При мъжете съотношението е противоположно 72% пенсионери към 28% инвалиди.



За целите на изследването бе направено разпределение по пол в четири основни категории дружества и съюзи, които да отразяват по-добре спецификата на дадената група: на инвалиди, на пенсионери, на ветерани и др, и по индивидуални заявки.

При членовете на дружествата на инвалиди жените са два пъти повече от мъжете – 67% към 33% (610 мъже и 1231 жени). При пенсионерските дружества членовете са 50% на 50% мъже и жени (277 мъже и 275 жени). В дружествата на запасните офицери, ветераните и др. жените са 4% (1163 мъже и 54 жени), докато посетителите на клубовете с индивидуални заявки са само мъже (120) (Фигура 3).



Както е видно от Таблица 1 по-долу, съотношението по пол на членовете на дружествата към определен клуб варира.

Таблица 1: Членове на дружествата по клубове, категории дружества и пол

	Клуб на инвалида и пенсионера	членове на дружества на инвалиди		членове на дружества на пенсионери		членове на дружества на ветерани		индивидуални заявки		общо за клуб
		мъже	жени	мъже	жени	мъже	жени	мъже	жени	
1	бул. „Димитър Петков” 72	79	48	1	24	30	0	0	0	182
2	ж.к. „Младост 2”	58	247	10	50	0	0	0	0	365
3	ул. „Христо Белчев” 36	73	270	15	5	17	4	0	0	384
4	бул. „Сливница” 164	0	0	10	40	0	0	100	0	150
5	ул. „Доктор Лонг” 9	166	353	36	0	0	0	0	0	555
6	ул. „Стефан Малинов” 4	38	135	0	0	596	50	0	0	819
7	ул. Одоровци” 29	6	18	108	142	0	0	0	0	274
8	ул. „Никола Мушанов”	120	60	60	0	520	0	20	0	780
9	ж.к. “Надежда” 6	70	100	37	14	0	0	0	0	221
Общо за всички клубове по категории дружества		610	1231	277	275	1163	54	120	0	3730

Така например клубове 2, 3 и 5 (Заб. Номерацията е спрямо таблицата), жените преобладават значително като са 81%, 73% и 64% от общата членска маса на дружествата, докато в клубове 4, 6 и 8 съотношението е ясно изразено в полза на мъжете, които са съответно 73%, 77% и 92%. В останалите три клуба – 1, 7 и 9 съотношението жени/мъже сред членовете на дружествата е сравнително балансирано, съответно в проценти мъже/жени е: 60% към 40%, 42% към 58% и 48% към 52%. Това нагледно е представено в следващата Фигура 4.

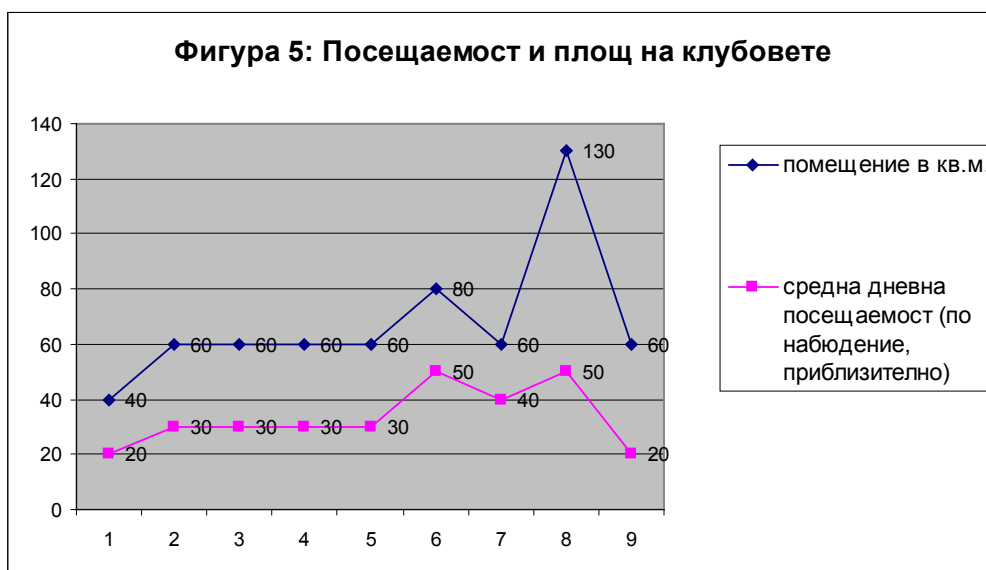


P2: ресурси

Общият бюджет на клубовете на пенсионера и инвалида за 2007 год. е 450 000 лв., като е увеличен с 100 000 лв. в сравнение с 2006 г. Този бюджет се разпределя за реално изразходено отопление, осветление, материали, обзавеждане, ремонти. Столична община финансира и заплатите на техническите сътрудници в клубовете. Дейностите в тях са почти изцяло финансирани от членския внос, който всяко дружество събира от членовете си. Годишният членски внос варира от 1 лв. до 3 лв. и се изразходва за заплащане на лектори, за екскурзии, за посещения на театър, оперети и др.

Отделни дружества успяват да привлекат допълнителни средства за дейността си чрез дарения.

Сградите на клубовете са общинска собственост. Те се предлагат от кмета на района и се одобряват от общинския съвет. Клубовете имат различен капацитет от гледна точка на площта на помещенията като преобладаващата част (6 на брой), са с площ от приблизително 60 кв.м., 1 – 40 кв.м., 1 – 80 кв.м и 1 – 130 кв.м. Тяхната посещаемост е между 20 и 50 души дневно, като най-често е около 30 души. Данните за посещаемостта са само по наблюдение на техническите сътрудници и не са разделени по пол. На Фигура 5 по-долу е показана връзката между размера на помещението на клуба и неговата посещаемост.



В клубовете има въведен график за ползването им от различните дружества в определени часове на деня. Графикът се определя от председателите на дружествата към клуба и техническия сътрудник.

Интересно е съпоставянето на броя на реално посещаващите клубовете спрямо списъчния състав на членовете на дружествата. Макар да липсват точни данни за дневната посещаемост на клубовете, има такива приблизителни по наблюдение на техническите сътрудници.

В някои случаи реалното ползване и посещаемостта съответства на списъчния състав на членовете на дружествата. Например жените могат да ползват клуба на ул. „Стефан Малинов“ 41 съгласно графика му само един път седмично, което от гледна точка на списъчния състав на членовете на всички дружества към клуба е напълно оправдано (720 мъже към 60 жени).

От друга страна, понякога се наблюдава фрапиращо разминаване. Така например, в един от клубовете (на ул. „Одоровци“ 29) хората на дружеството на пенсионерите, в което преобладаващо членуват жени, има възможност да репетира всеки понеделник и петък от 12:30 до 17:00 часа, докато една група мъже от останалите членове на дружеството ползва помещенията за игра на шах, табла и карти, всеки вторник, сряда и четвъртък целодневно. И макар по списъчен състав жените да преобладават (108 мъже към 142 жени), те на практика имат по-ограничени възможности да ползват клуба за свои дейности, въпреки че също заплащат членски внос и имат право да го посещават. Подобна е ситуацията и в клубовете на бул. „Сливница“ 146 и на ул. „Христо Белчев“ 36, където жените, въпреки по-големия си брой, имат право по график да посещават клуба по-рядко и повечето посетители са мъже. Докато например в клуба в кв. „Надежда“ въпреки почти равния брой членове мъже и жени, повечето посетители в клуба са жени.

Дейностите, които се провеждат по графика на клубовете са главно игра на шах, табла, карти, както и организиране на различни беседи, екскурзии, концерти, походи. Основната цел на заниманията е осъществяване на социални контакти. Възрастните хора и инвалидите от района, които не са организирани в дружества, не получават информация за инициативите на клубовете. Тези, които са членове на дружества се информират за тях само чрез обявите, които се поставят в клубовете.

Анализ и заключения (РЗ)

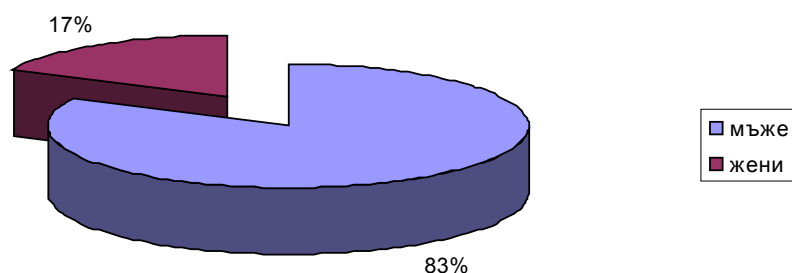
Клубовете на пенсионера и инвалида за столицата са крайно недостатъчни – в тях е обхваната само незначителна част от живеещите тук пенсионери и хора с увреждания. Във всички дружества към клубовете, в

които членуват хора с увреждания или пенсионери, като цяло има повече мъже, отколкото жени. Това се дължи на факта, че в столицата има 7 особено активни дружества на ветерани от войните, офицери, резервисти и др., в които членуват едва 4% жени. Както е видно от Фигура 6, членовете на тези дружества представляват 49% от всички членове на всички дружества към клубовете, което обяснява и по-високият процент мъже за членуващите във всички дружества към клубовете на територията на София.



Следователно, въпреки по-големият процент на жените пенсионери в страната (по данни на Годишника „Социалното осигуряване в България през 2006 г.“ на Националния осигурителен институт за пенсионерите жени са 56,9%) и в частност в София, те не са толкова добре представени в дружествата към клубовете. Те представляват едва 17% от членуващите във всички дружества на пенсионери и бивши военни към клубовете, включително и посещаващите ги по индивидуални заявки (Фигура 7).

Фигура 7: Членувачи във всички дружества на пенсионери и ветерани към клубовете, вкл. по индивидуални заявки (в %)



Може да се каже, че жените на пенсионна възраст са една целева група, която определено не е достигната и привлечена, и съответно не се ползва от обществения ресурс (клубовете на инвалида и пенсионера на общинска издръжка) равнопоставено с мъжете. Това се потвърждава и от факта, че при индивидуалните заявки напълно липсват жени. Би следвало да се установят какви са причините за това и по какъв начин би могло да се привлекат повече жени да участват в подобни организации, с оглед и на факта, че повечето от тях на тази възраст водят самотен живот, често без деца и близки около тях.

По отношение на дружествата на хората с увреждания може да се каже, че тук тенденцията е противоположна (Фигура 8). Жените са по-добре представени – 66% общо за всички дружества. Тук фокусът на бъдещата работа би трябвало да бъде върху мъжете като се идентифицират техните проблеми и се предприемат мерки, конкретно насочени към тях като целева група.



Интересно е съпоставянето на броя на реално посещаващите клубове спрямо списъчния състав на членовете на дружествата. В тази връзка не може да се изведе някаква закономерност, тъй като в някои случаи има пряка зависимост между реалната посещаемост и списъчния състав на членовете на дружествата, но в други следваните модели са напълно различни.

Това налага извода, че решението при определяне на графика на се взема въз основа на броя на членувачите в дружествата към съответните клубове – т.е въз основа на техния членски внос и предмета на дейност на дружеството, а под влиянието на други фактори. Макар Общината да не заделя средства за дейности в клубовете, а само за заплати на техническите сътрудници, за ремонти и издръжка, тези клубове предоставят чрез своите помещения възможност за социални контакти и активни занимания на хората в третата възраст. Това е общински ресурс и като такъв би трябвало да дава равни възможности и достъп и за двата пола, което ще доведе до по-високата ефективност на вложените средства.

План за действие

- Да се води статистика по пол на посещаемостта на клубовете, която да се ползва при изработване на графика, за да се осигурят равен достъп и възможности за ползване от мъжете и жените.
- Дирекция „Социални дейности“ да направи проучване по пол сред целевите групи на територията на Столична община относно: предпочитаните от тях дейности; нуждите им от подобни клубове; и причините, поради които те не участват в дружествата и/или не посещават общинските клубове.
- Въз основа на резултатите да се разработи чувствителна към пола общинска стратегия за възрастните хора, която да е финансово обезпечена.
- Да се обогатят дейностите в общинските клубове чрез привличане на допълнителни средства по проекти на дирекция „Социални дейности“ с външно финансиране и насърчаване на партньорството между дружествата и неправителствени организации, работещи в тази област.
- Да се популяризират дейностите в общинските клубове сред обществеността за привличане и активно ангажиране на повече хора от целевите групи.

СПОРТНИТЕ СЪОРЪЖЕНИЯ В УЧИЛИЩЕ – ПОДХОДЯЩИ ЗА МОМИЧЕТА И МОМЧЕТА

Екип

Екип от Дирекция „Спорт и превенция на зависимости“ на Столична община: Ирена Димитрова, директор, Павел Иванов, главен експерт; Чавдар Велинов, старши експерт; за контакти: 02/9810649, bowlingfest@abv.bg

Описание на проблема

Според регистъра на Министерство на образованието и науката „националните данни за училищната спортна база показват, че в 650 общински и в 20 държавни училища няма физкултурни салони. В 500 училища физкултурните салони не могат да задоволят потребностите за провеждане на редовните часове по физическо възпитание и спорт. В лошо състояние са 854 училищни закрити спортни обекта (физкултурни салони и спортни зали), както и 2445 открити спортни обекти/спортни площадки и игрища. Това е в резултат на липсата на достатъчно средства за капиталови вложения общо за училищната система и в резултат на извършването единствено на неотложни ремонти на училищните сгради. Незадоволителното състояние на материалната база затруднява и реализирането на самите спортни дейности – учебни и извънкласни.

Възможностите за двигателна активност на учениците и участието им в спортни дейности са пряко обвързани със здравословното им състояние. Съвременната и атрактивна спортна база трябва да се разглежда и като възможност за превенция срещу увеличаването на тютюнопушенето и употребата на алкохол и наркотици, и като условие за преодоляване на неблагоприятните тенденции в здравословното състояние на подрастващите, последица от недостатъчната двигателна активност.

Това налага предприемането на спешни мерки, които да доведат до разширяване и модернизиране на спортната база на училищата и до създаване на условия за пълноценното и използване за физическо възпитание и спорт от учениците.

На територията на Столична община има общо 291 училища, от които 183 са общински. Понастоящем в София учениците на възраст между 6 и 19 години са приблизително 200 000 и се разделят в три възрастови групи. Във възрастовата група от 7-11 години и 11-14 години има 53% момичета и 47% момчета. Във възрастовата група 14-18 години момичета са 62%, а момчетата са 38%.

Настоящото проучване не се занимава с причините поради които в гимназиална възраст се наблюдава такава голяма разлика в съотношението на момичетата и момчетата, тъй като фокусът му е върху използването на общинския ресурс, предназначен за спортни дейности през призмата на пола. Идентифицираният проблем е недостатъчното включване на учениците в спортни извънкласни дейности, практикувани в училищната спортна база.

Този проблем е установен от екипа на базата на професионалния опит на участниците както като общински експерти в сферата на младежките дейности, спорта и туризма, така и като спортисти, учители и треньори. Освен това, с нарастване на възрастта на учениците те показват все по-слаб интерес към спортните дейности и дори към часовете по физическо обучение. Това се наблюдава в по-засилена степен при момичетата и обичайно се обяснява с биологичните промени, настъпващи в организма на младата девойка. Недостатъчното включване на момичетата в спортни дейности се отразява изключително негативно върху тяхното здраве и общо физическо развитие и дори създава условия за по-късното развиване на хранителни разстройства.

Както е видно, делът на момичетата в училищата е по-висок във всички възрастови групи. От друга страна обаче, училищата са оборудвани със

стари спортни площадки само за футбол и баскетбол. Липсват условия за практикуване на спортове като бадмингтон, волейбол, плуване, гимнастика, йога и др., които традиционно се предпочитат от момичетата. Друг проблем е, че дори момичетата да са заинтересовани да практикуват по-динамични спортове като баскетбол и футбол, липсват достатъчно спортни площадки, което ограничава достъпа им до тези видове спортове, особено ако трябва да споделят площадките с момчетата. Съблекарните нямат душеве и огледала. Лошите условия са още една причина за намаляване на интереса на момичетата към спортните занимания.

Предмет на проучването

Проучването се фокусира само върху данни за едно репрезентативно училище – 119 СОУ. Училището е избрано, защото (i) обхваща ученици от 1 до 12 клас; (ii) разполага със собствена спортна база, която се използва и за извънкласни спортни дейности; и (iii) дава възможност за сравнимост на данните, тъй като момичетата и момчетата са равно представени.

Предмет на настоящото проучване е използването на спортните съоръжения в училището от учениците от различни възрастови групи по пол. Проучването също така прави преглед и на общото състояние на спортната база в училището, както и спортните дейности, които се осъществяват там.

Цели на проучването

Целта на проучването е да установи какви са основните тенденции при използването на спортните съоръжения и участието в спортни дейности на момичетата и момчетата. Проучването се извършва с помощта на метода ЗР.

Въз основа на резултатите, проучването ще направи препоръки към училището и Общината за насърчаване участието на повече ученици в спортни дейности, като се отчитат техните особености, нужди и нетереси по пол.

Данни (P1, P2)

P1: репрезентативност

Данните за учениците по пол са представени в Таблица 1:

Ученици от 119 СОУ						
Всички ученици				Спортуващи ученици		
клас	момичета	момчета	ОБЩО	момичета	момчета	ОБЩО
1 – 4	139	146	285	н/п	н/п	н/п
5 – 7	120	127	247	20	32	52
8 – 12	240	244	484	3	6	9
ОБЩО 1 – 12	499	517	1016	23	38	61

Освободени от часовете по физическо възпитание по здравословни причини са общо – 74 ученика, като за 5 – 8 клас те са 9 момичета и 5 момчета (общо 14), а за 9 – 12 клас – 18 момичета и 12 момчета (общо 30). Данните за 1 – 4 клас не са разбити по пол. Отсъствията от час по физическо обучение запазват горното съотношение.

Част от момичетата и момчетата са обхванати в спортни секции по баскетбол и бойни изкуства, които се водят като извънкласните спортни дейности от учителите по спорт. Също така салонът се предоставя за ползване от Мини-балет „Роберта“ по договор за включване на учениците от училището.

P2: ресурси

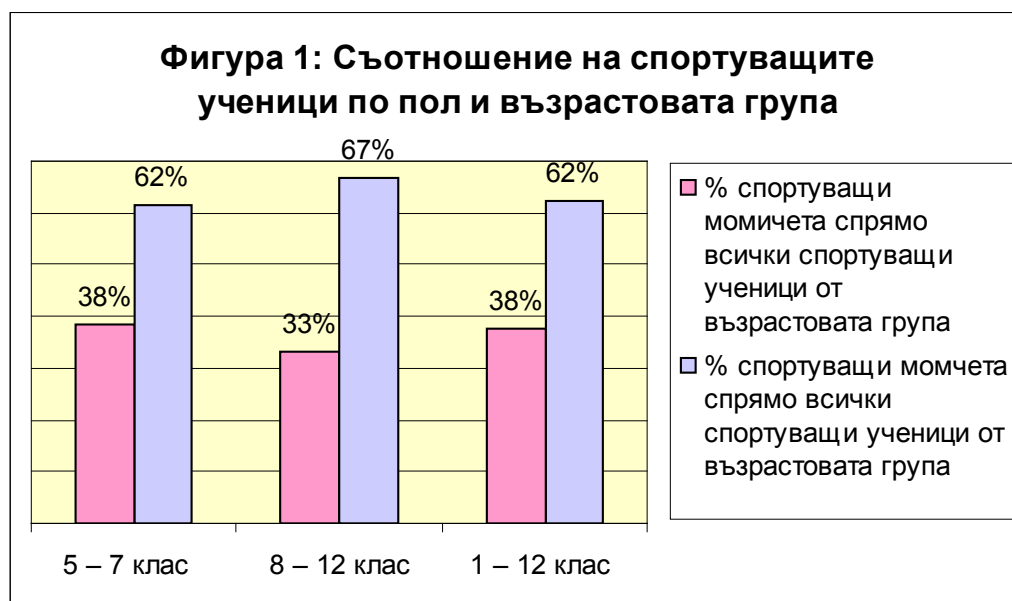
За 2007 г. Общинският съвет на София одобри 3,7 милиона лева за поправка и реконструиране на близо 30 салона и спортни площадки в софийските училища. 119 СОУ е получило в рамките на тази субсидия 50 000 лв. за ремонт на салона и съблекалните, който към момента е осъществен в основната си част, като остават малки довършителни работи. Освен със салон, училището разполага с външни площадки за баскетбол, футбол, волейбол, които са традиционни спортни съоръжения за училищата в България.

Спортната база се ползва както за провеждане на редовните часове, така и от спортните секции към училището, водени от учителите по физическо възпитание като извънкласна дейност. Те подлежат на ремонт, тъй като освен необходимото обновление се налага и изравняване на терена, който е с денивелация, както и построяване на специална ограда, с която да се обособят игрищата от пътеката до главния вход на училището. За този ремонт училището е подало проектно предложение за финансиране и очаква одобрение.

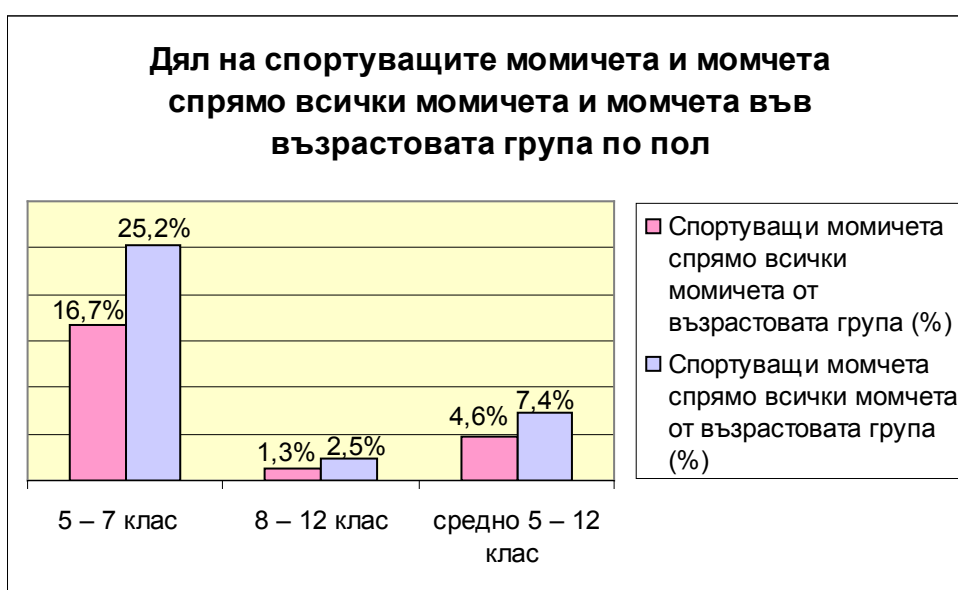
По наблюдения на екипа и разговори с учителите по спорт и ученици, след часовете отритите спортни съоръжения се ползват главно от момчета, а през почивните и от граждани от квартала – пак предимно мъже, за игра на футбол и баскетбол. За популяризиране на дейността на спортните секции в училището се организират различни спортни събития и празници за спортуващите в секциите и за цялото училище. През 2006 г. училището успешно е участвало в междуучилищни турнири по баскетбол и волейбол.

Анализ и заключения (РЗ)

Данните в Р1 показват ясно, че съотношението във всички възрастови групи между спортуващите момичета и момчета е приблизително 2/1 в полза на момчетата (Фигура 1).



Тревожен е фактът, че броят на активно спортуващите ученици е изключително нисък – едва 8,3% от всички ученици от 5 – 7 клас и 8 – 12 клас (липсват данни спортуващите ученици от началния курс). Тези цифри относно момичетата показват една още по-тревожна тенденция. Т.напр. във възрастовата група 5 – 7 клас само 16,7% от всички момичета спортуват, а при 8 – 12 клас – 1,3%. За момчетата тези данни са съответно 25,5% и 2,5% (Фигура 2).



По отношение на цялата възрастовата група 5 – 7 клас, момичетата, които спортуват, са 8,1% от всички ученици във възрастовата група, а при 8 – 12 клас този процент е 0,61%. При момчетата тези данни са съответно 13,2% и 1,2%.

Очевидна е тенденцията с нарастване на възрастта на учениците да намалява броят на спортуващите, и особено при момичетата. Освен това се наблюдава и нежелание и отлив на голяма част от момичетата и от редовните часове по физическо възпитание или спортуване в свободното време, което при момчетата не е в такава степен. Наблюдава се едно устойчиво съотношение от 2/1 между момичетата и момчетата, освободени от физическо възпитание, както и на отсъствията им от час.

На какво се дължи тази тенденция за отлив от спорта още при най-малките ученици и особено при момичетата? Наблюденията са, че една от причините се корени в лошото състояние на спортната база в училищата, включително съблекалните, баните и санитарните възли. Това се отразява по-силно на момичетата, тъй като момчетата проявяват по-голяма търпимост към неблагоприятните хигиенни условия. Другата главна причина е, че салонът и спортните игрища предлагат главно възможности за практикуване на спортове, предпочитани от момчетата, като футбол и баскетбол.

План за действие

За училището

След осъществения ремонт през 2007 г. физкултурният салон вече е в много по-добро състояние, което ще се отрази благоприятно върху провеждането на редовните часове по физическо възпитание. Въпросът е по какъв начин да се насърчат учениците и особено момичетата към по-голяма спортна активност и в различните форми на извънкласна дейност, предлагани от училището, за да им се създадат навици и умения да спортуват от ранна ученическа възраст.

Един от пътищата е привличане на повече момичета в традиционно „мъжки“ спортове като футбол, баскетбол, бойни изкуства и др., за практикуването на които има повече условия в момента в училището. Подобни практики са много успешни в редица страни и чрез участието в спортни дейности гарантират равните възможности за момичетата и момчетата. Доказано е, че когато момичетата тренират такива спортове, те придобиват по-голямо самочувствие и самоуважение, тъй като се изявяват в дейности, в които не са участвали по-рано, както и развиват свои качества, които в противен случай биха останали пренебрегнати.

На второ място училището трябва да насърчава формирането на спортни секции, които да предлагат спортове, предпочитани от момичета. По предишни данни и наблюдения това са предимно спортове като бадмингтон, волейбол, плуване, гимнастика, йога и др. С оглед обаче на обективното отразяване на интересите и желанията на учениците препоръчваме про-

веждането на анкета сред учениците, с която да се видят техните предпочитания към отделните спортове по пол и възраст, както и времето и мястото на тренировките (салон, площадка и др.)

Необходимо е също така да се намерят и прилагат по-атрактивни форми за провеждане на часовете по физическо възпитание и мотивиране на учениците. Също така провеждане на беседи относно физиологичните особености на момчетата и момичетата, свързаните с развитието промени и необходимостта от активно движение и спортуване именно в тази важна за изграждането на здрав организъм възраст. За тази цел препоръчваме повишаване на квалификацията на учителите по физическо обучение относно спецификата на физиологичното и психическо развитие на момичетата и момчетата с оглед намирането на адекватни решения, свързани със спортните извънкласни дейности и часовете по физическо обучение.

За общината

Въпреки, че общината увеличава средствата за подобряване на спортните съоръжения, все още не са обсъждани възможностите за създаване на нови спортни съоръжения подходящи в еднаква степен и за момичета и за момчета. Препоръчително е поправянето на съществуващите съоръжения да бъде насочено към реконструирането им в мултифункционални спортни зали, които да позволяват практикуването на повече видове спортове. Площадките на открито също би следвало да предоставят възможност за тренировки по различни видове спорт, не само за традиционните футбол и баскетбол. Това би довело от една страна до по-равнопоставено използване на общинския ресурс, с което ще се даде възможност за равен достъп на момичетата и момчетата до спортните съоръжения, и от друга страна до по-добро качество на образование в общинските училища.

Необходима е цялостна оценка на спортните съоръжения в училищата на територията на Столична община от гледна точка на пола, за да се направи адекватно предложение относно вида и необходимите средства във финансовата програма за 2008 г. за ремонта и обновяването им по начин, който да позволява равното им използване и от момичетата и от момчетата.

РАВНОПОСТАВЕНОСТ НА ПОЛОВЕТЕ ПРИ ПРЕПОДАВАНЕТО В ДЕТСКИТЕ ГРАДИНИ

Екип

Диана Ванева, главен експерт в дирекция „Международно сътрудничество и европейска интеграция“, Община Пловдив; тел.: 032/ 656527, e-mail: euro@plovdiv.bg

Маргарита Пеева, главен експерт, дирекция “Социални дейности”, Столична община, тел. 02/822 6144, e-mail: mpreeva@sofia.bg

Доброслав Илиев, младши експерт, дирекция „Социални дейности“, Столична община, 02/9875367, e-mail: diliev@sofia.bg

Георги Стоименов, общински съветник, мандат 2003-2007 г., e-mail: geost10@hotmail.com

Описание на проблема

Проблемът, който групата идентифицира е, че традиционно в детската градина децата имат възможност да наблюдават поведенчески и ролеви модел, характерен само за женския пол. Отдавна установилите се стереотипи за женска и мъжка професия определят преподавателския състав, състоящ се почти 100% от жени. Поради ниското заплащане и имидж на професията в обществото, тя не е атрактивна дори за току-що завършилите студентки в тези специалности и се наблюдава отлив на млади специалисти. Освен това много малко педагози – с разнообразна и търсена квалификация като чужди езици, изкуства или психология – преподават на тази възрастова група или специализират в изучаването на нейната проблематика.

От друга страна, общинските детски градини предлагат ограничен брой допълнителни занимания за децата като музика, изкуства и английски език, към които се проявява голям интерес от родителите. Ето защо се налага в детските градини да влизат външни преподаватели по езици и изкуства, за да се отговори на това търсене. Тези услуги се заплащат допълнително от родителите.

В същото време всички студенти от педагогически специалности преминават през последната година от обучението си задължителен педагогически стаж. Досега не е имало практика този стаж да се провежда в детски градини, нито е проучвано отношението на завършващите студенти – и особено на мъжете, към такава възможност.

Предмет на проучването

Предмет на изследването са нагласите на студентите мъже и жени от педагогически специалности и психология към работа деца на възраст 3-5 години. За целта бяха проведени три паралелни проучвания – две в София и едно в Пловдив – сред студенти от различни специалности в четири висши учебни заведения.

Първото проучване е проведено от Диана Ванева в Пловдив със студенти от Академия за музикално, танцово и изобразително изкуство и Пловдивски университет „Паисий Хилендарски“ (специалности английска филология, начална и училищна педагог.

Второто проучване е проведено в София от Маргарита Пеева и Доброслав Илиев със студенти от Софийския университет „Св. Климент Охридски.

Третото проучване е проведено в София от Георги Стоименов със студенти от Нов български университет.

Цели на проучването

Да установи какви са нагласите на студентите мъже и жени относно: 1) интереса към работата с възрастовата група, 2) възможността за стаж в детска градина и 3) интерес към тема за дипломна (курсова) работа, свързана с изследване на поведението на децата в детската градина на възраст 3-5 години.

Събраните данни за Р1 (репрезентативност) са представени поотделно за трите проучвания.

Пловдив: Академия за музикално, танцово и изобразително изкуство и Пловдивски университет „Паисий Хилендарски“

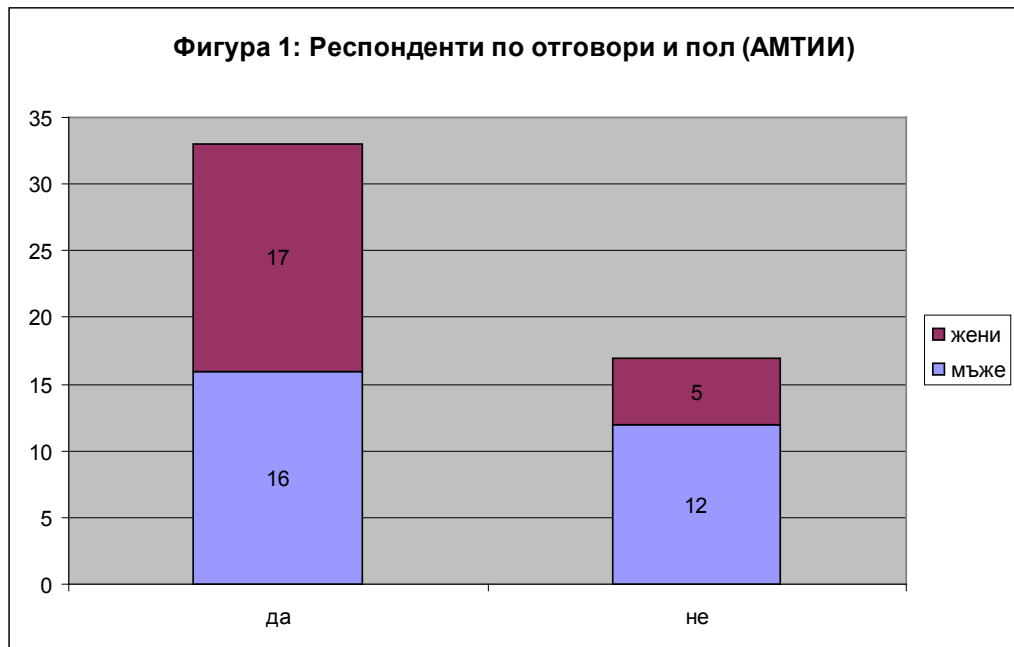
В Пловдив бяха анкетирани общо 100 студенти от осем специалности в две висши учебни заведения. Подбрани са педагогически специалности по чужди езици и изкуства с оглед интереса и търсенето на родителите на такива преподаватели. Участниците бяха запитани дали проявяват интерес към работа с възрастовата група 3-5 години, дали биха провели своя стаж в детска градина и/или да подберат тема за дипломната си работа, свързана със специфични проблеми на педагогиката на съответната възрастова група.

1. Академия за музикално, танцово и изобразително изкуство (АМТИИ) – 50 студенти (28 мъже и 22 жени) от специалностите:

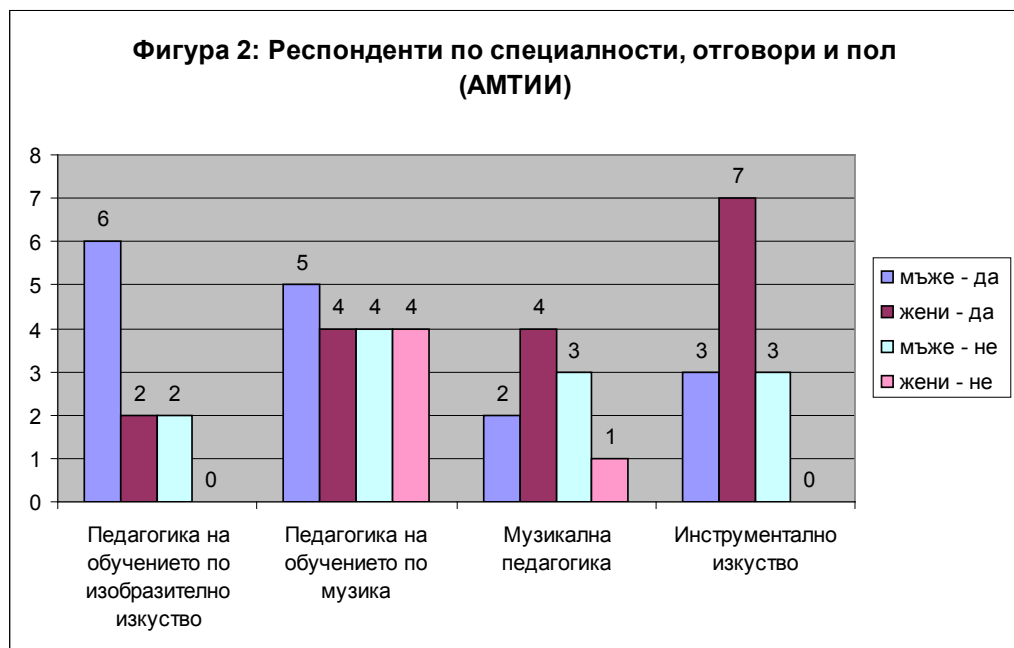
- Педагогика на обучението по изобразително изкуство – 10 студенти (8 мъже и 2 жени)
- Педагогика на обучението по музика – 17 студенти (9 мъже и 8 жени)
- Музикална педагогика – 10 студенти (5 мъже и 5 жени)
- Инструментално изкуство – 13 студенти (6 мъже и 7 жени)

В проучването взеха участие 10% от студентите в горепосочените специалности в АМТИИ.

В АМТИИ са проявили желание да попълнят анкетата 28 мъже и 22 жени, от които на трите въпроса 16 мъже и 17 жени са отговорили утвърдително, а 12 мъже и 5 жени – отрицателно (Фигура 1). Изразено в проценти това означава, че 57% от отговорилите мъже и 77% от отговорилите жени са готови да проведат своя стаж в детска градина и да работят с деца на възраст от 3 до 5 години.



Фигура 2 по-долу показва разпределението по специалности и по пол на отговорилите утвърдително и отрицателно.

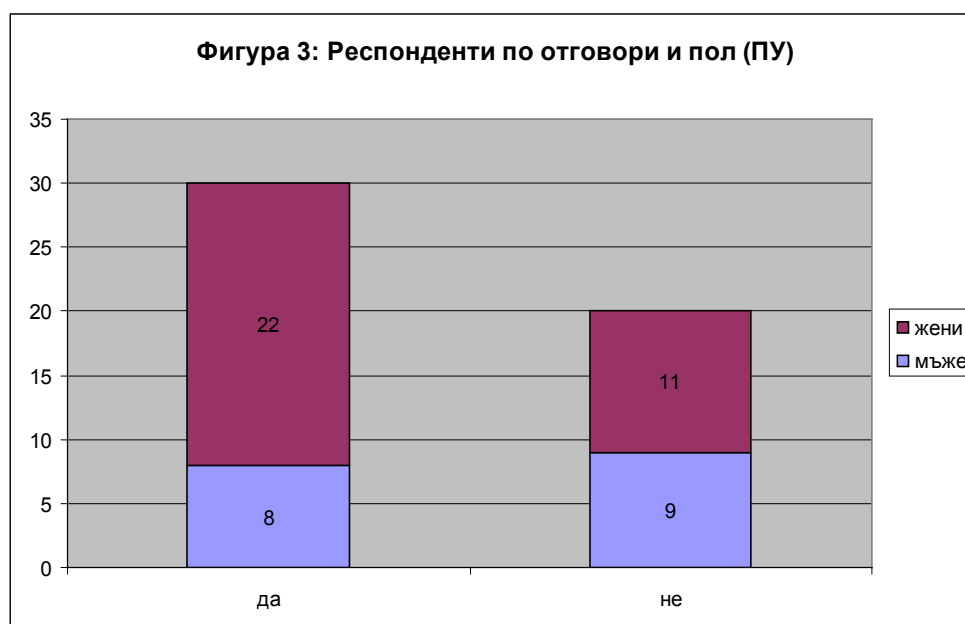


2. Пловдивски университет “Паисий Хилендарски” – 50 студенти (17 мъже и 33 жени) от специалностите:

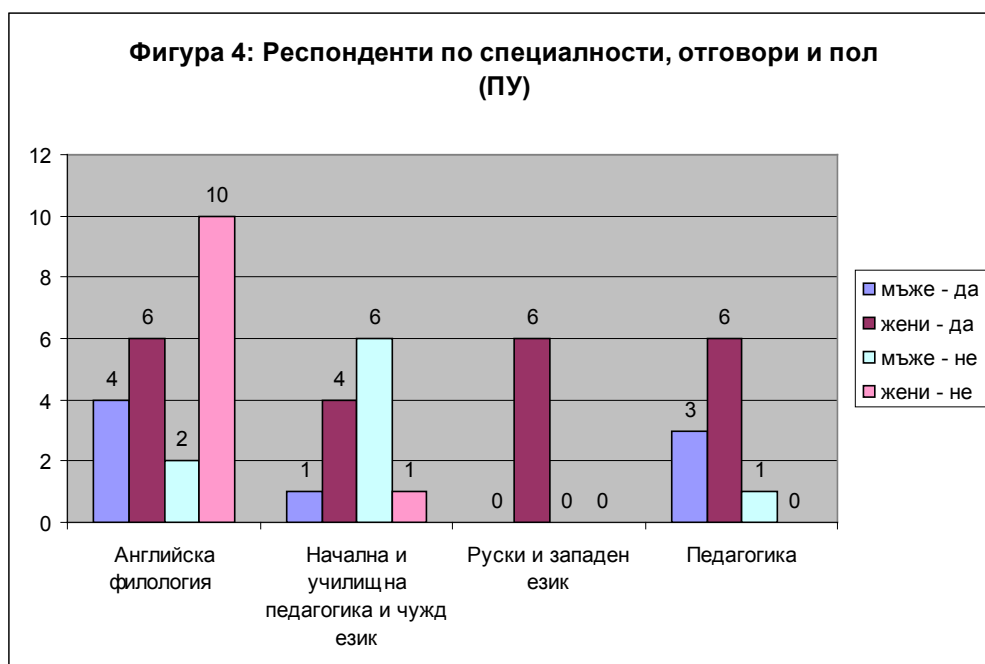
- Английска филология – 22 студенти (6 мъже и 16 жени)
- Начална и училищна педагогика и чужд език – 12 студенти (7 мъже и 5 жени)
- Руски и западен език – 6 студенти (0 мъже и 6 жени)
- Педагогика – 10 студенти (4 мъже и 6 жени)

В проучването взеха участие 11% от студентите в горепосочените специалности от ПУ „Паисий Хилендарски”

В ПУ са проявили желание да попълнят анкетата 17 мъже и 33 жени, от които на въпроса дали биха провели стаж си в детска градина 8 мъже и 22 жени са отговорили утвърдително на първите два въпроса, а 9 мъже и 11 жени – отрицателно (Фигура 3). Изразено в проценти това означава, че 47% от отговорилите мъже и 67% от отговорилите жени са готови да проведат своя стаж в детска градина и да работят с деца от възрастовата група.



Фигура 4 по-долу показва разпределението по специалности и по пол на отговорилите утвърдително и отрицателно. Само при специалност „Английска филология“ 3 от 10 жени, отговорили отрицателно на първите два въпроса, биха направили дипломна работа. При всички останали няма различие между отговорите на трите въпроса.



София: Софийски университет „Св. Климент Охридски“

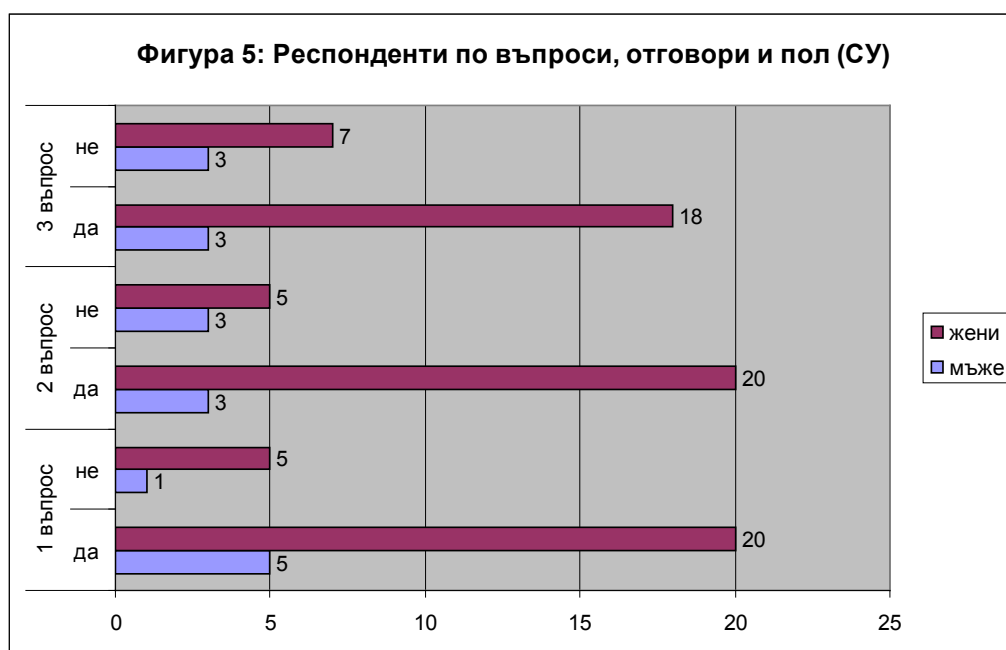
В Софийския университет бяха анкетирани общо 31 студенти (6 мъже и 25 жени) от 5 педагогически специалности или специалности, които имат отношение към научноизследователска работа с конкретната възрастовата група, а именно:

- Педагогика – 14 студенти (3 мъже и 11 жени)
- Психология – 7 студенти (3 мъже и 4 жени)
- Специална педагогика – 6 студенти (2 мъже и 4 жени)

- Социални дейности – 3 студенти (0 мъже и 3 жени)
- Логопедия – 3 студенти (0 мъже и 3 жени)

Участниците бяха запитани дали проявяват интерес към работа с възрастовата група 3-5 години, дали биха провели своя стаж в детска градина и/или да подберат тема за дипломната си работа, свързана с изследване на поведението на децата от тази възрастова група.

На първия въпрос положително са отговорили общо 5 мъже и 20 жени, което представлява съответно 83% и 80% от респондентите мъже и жени. На втория въпрос положително са отговорили 3 мъже и 20 жени – съответно 50% и 80%. На третия въпрос положително са отговорили 3 мъже и 18 жени – съответно 50% и 72%. Разпределението по въпроси, отговори и пол на респондентите е представено във Фигура 5.



В Таблица 1 по-долу са представени отговорите на респондентите по специалности и пол.

Таблица 1

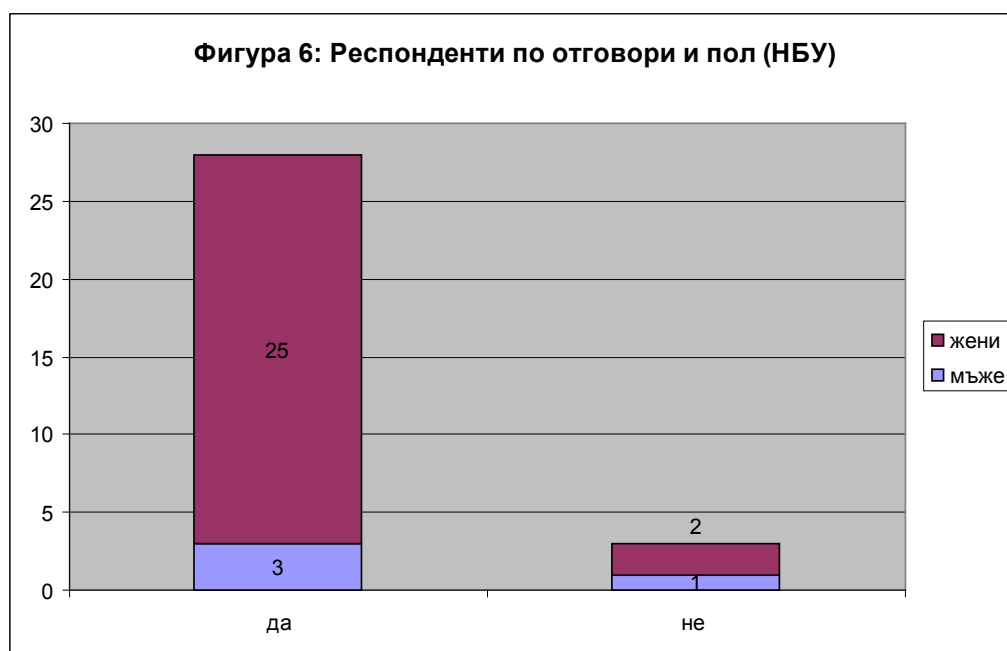
	1. Имате ли интерес да работите с деца на възраст между 3 и 5 години?		2. Бихте ли избрали възможността да проведете практическият си стаж в детска градина?		3. Бихте ли избрали тема на дипломната (курсовата) си работа, свързана с изследване на поведението на децата в детската градина?	
	да	не	да	не	да	не
Педагогика						
мъже	2	1	2	2	1	2
жени	8	3	9	2	8	2
Психология						
мъже	1	0	1	0	0	1
жени	3	1	2	2	1	3
Специална педагогика						
мъже	2	0	1	1	2	0
жени	3	1	3	1	3	1
Социални дейности						
мъже	0	0	0	0	0	0
жени	3	0	3	0	3	0
Логопедия						
мъже	0	0	0	0	0	0
жени	3	0	3	0	3	0
ОБЩО	25	6	23	8	21	10

София: Нов български университет

В анкетата за Нов български университет бяха включени допълващи отворени въпроси, в които респондентите да споделят своето мнение и аргументи с оглед изучаваната специалност и по-голямата възможност, която тя предоставя за научни изследвания, свързани с поведението на децата от тази възрастова група.

В НБУ анкетата е попълнена от общо 31 студенти – 27 в бакалавърска и 4 в магистърска програма на специалност „Психология” в НБУ, от които 27 жени и 4 мъже. Респондентите са 13% от студентите бакалавърска степен и 11% - от магистърска.

Само 3 от анкетираните – 2 жени и 1 мъж, са отговорили отрицателно и на трите въпроса относно интереса към работата с възрастовата група, възможността за стаж в детска градина и избор на тема за дипломна (курсова) работа, свързана с изследване на поведението на децата в детската градина (Фигура 6).



По отношение на Р2 (ресурси) и за четирите висши учебни заведения като особено важен ресурс се разглежда педагогическата квалификация и/или насочеността към научна работа на студентите и получените знания и умения за работа с различни възрастови групи, в това число и с деца от 3-5 години.

Продължителността на преддипломния стаж е за определен брой часове, които се уговарят между студентите, преподавателите и учителите, като може да бъде, например: 14 часа седмично за три месеца или 24 часа седмично за 1,5 месеца. Този стаж не се заплаща на студентите и е част от тяхната задължителна учебна програма.

На територията на Пловдив има 61 общински детски градини, а в София техният брой е 139. В някои градини има назначени музикални педагози, но обучение по английски език се предлага извън задължителната програма в почти всички общински детски градини, като то се заплаща от родителите.

Анализ и заключения (РЗ)

Проучванията, макар и не представителни, дават все пак някакъв ориентир за нагласите на студентите към преподаване в детската градина или за научни изследвания на поведението на децата от възрастова група 3-5 години.

В двете висши учебни заведения в Пловдив повече от половината респонденти (24 мъже и 39 жени или общо 63 студенти) са положително настроени и имат интерес да се занимават с деца от детските градини. Като цяло, студентите от АМТИИ са по-склонни да преподават в детски градини – 57% от мъжете и 77% от жените отговарят утвърдително, докато при студентите от ПУ тези стойности са съответно 47% при мъжете и 67% при жените. Изключително важен е фактът, че от всички респонденти мъже (45) 53% са отговорили положително. Най-голям интерес е проявен от мъжете студенти по педагогика на обучението по изобразително изкуство (6) и педагогика на обучението по музика (5) в АМТИИ.

При данните от Софийския университет и Нов български университет, поради значително по-големия брой респонденти жени, е трудно да се изведе някаква закономерност. От друга страна обаче, относно СУ е показателен дори фактът, че много малък брой мъже са пожелали да попълнят анкетата, макар студентите в тези специалности да са почти наравно по пол. За НБУ подобен извод не може да се направи, тъй като в анкетиранията специалност преобладават многократно жените. Но като цяло се отчита един висок процент на готовност сред респондентите мъже и жени да проведат своя стаж в детска градина или да се занимават с научни изследвания на възрастовата група, която е особено интересна за студентите по психология, тъй като дава възможност да се наблюдава формирането на личностната идентичност.

Тъй като до сега няма установена практика да се включват детските градини като възможни учебни заведения за провеждане на стаж, не е събирана информация за потенциалните ползи от подобна възможност както за децата и родителите, така и за студентите:

- 1) Децата ще получат възможност да контактуват повече с млади хора – мъже и жени;
- 2) Децата ще имат в своята програма безплатни часове по езици или рисуване, музика и танци, което значително ще допринесе за разнообразяване програмата в детската градина и същевременно начина на преподаване и общуване. Това ще улесни достъпа на всички деца до обучение, което ще способства за развиване на тяхното въображение и способности. Също така би могло да се помисли и за по-гъвкави модели на практикуване на стажа като се даде възможност на студентите да бъдат по-малко натоварени с часове седмично за сметка на по-дълъг период от време, което ще осигури непрекъснат учебен процес;
- 3) Децата ще имат възможност да общуват с преподаватели мъже, което ще разчупи установения модел, при който в детските градини преподават изключително жени, като могат да наблюдават мъжки ролеви модел на поведение.

План за действие

- Доразвиване на въпросника за проучване на нагласите на студентите за работа в областта на равнопоставеността на половете в сферите на техния интерес. Анализирание на обратната информация за резултатите от интервенцията, предоставяна от студентите и базовите учители по време на провеждане на стажовете
- Сключване на споразумение между Община Пловдив, ПУ, АМТИИ и детска градина „Буратино“ за провеждане на стажове на студенти като пилотна инициатива. Вече са проведени предварителни разговори

като ръководствата на университетите и детската градина са показали положителна нагласа към идеята.

- **Община София да започне преговори със СУ и НБУ за провеждане на стажове в поне три детски градини в София, предварително избрани съобразно възможностите им и желанието им да приемат стажанти.**
- **Общините да подготвят и разпространят информация сред родителите за тази идея и да се проучи мнението им относно възможността стажанти от двата пола да работят с децата, както и към какви допълнителни занимания се проявява интерес.**

ВАНДАЛИЗИРАНЕТО НА ПАМЕТНИЦИТЕ НА КУЛТУРАТА ОГРАНИЧАВА ПРАВАТА НА ЖЕНИТЕ В ДОСТЪПА ИМ ДО ОБЩЕСТВЕНИ МЕСТА

Екип

Екип от Община Велико Търново: Мина Илиева, главен секретар; Розалия Стефанова, директор на дирекция „Административно правно и информационно обслужване“; Росица Димитрова, директор на дирекция „Социални дейности, здравеопазване, младеж и спорт“; Мариян Маринов, началник отдел „Бюджет и финанси“; Иван Кръстев, главен специалист „Връзки с обществеността“; Жени Сапунджиева, общински съветник, мандат 2003-2007; Борислав Апостолов, старши експерт „Проекти“; За контакти: 062/619 307, e-mail: pirtv@abv.bg.

Описание на проблема

В град Велико Търново има 865 недвижими паметници на културата, повечето от които с национално значение и свидетелстващи за важни исторически събития. Паметниците се намират главно в старата градска част, където е съсредоточен туристическият поток. Съществуват множество проблеми, свързани с проучванията, поддръжката, консервацията и експонирането по подходящ начин на паметниците на културата.

В настоящото ЗР изследване ние се спираме само на един, особено важен за устойчивото развитие на местната общност на града и региона аспект – вандализма.

В последните години вандалските прояви и особено рисуването на графити по паметниците на културата стават все по-сериозно явление. Те причиняват множество проблеми на полицията и на общината, която е отговорна за поддържането на паметниците и осигуряването на достъп, приятна и сигурна обстановка около тях.



Извършителите са основно групи младежи, които се характеризират с асоциалното си поведение, което става причина за вандализиране на паметниците и нарушаване на правото на гражданите да се движат свободно и сигурността им. На базата на предишни изследвания е направен профил на проблемната група. Тя включва основно момчета и младежи на възраст между 14 и 22 години, които търсят изява на своето алтернативно творчество (рисуването на графити), както и практикуване на екстремни спортове (скейт борд, ролери, блейдъри, маунтинбайкове, ВМХ, бърнджи скокове).



В тези проблемни младежки групи обикновено участват около 10% момчета, които често са катализатор за още по-екстремното и експанзивно поведение и изяви на момчетата, които търсят изява, себедоказване, утвърждаване и неформално лидерство в групата.

Младежките общности, които се формират около групите, практикуващи алтернативни градски изкуства и екстремни спортове имат изразено експанзивно поведение. Това поведение понакога е провокирано от употребата на алкохол, наркотици или стремежа им за изява и самоутвърждаване. Не са изключение случаите, в които така сепарирани публични пространства стават територия за събиране на маргинализирани с асоциално поведение.

Тези актове поругават паметниците и нанасят трайни и значими материални щети върху тях. Вандалистските прояви влияят върху имиджа на града, създават чувството, че тези места са опасни за гражданите и туристите.

Предишно проучване за нощните посещения на музеите и паметници на културата във Велико Търново показва, че голяма част от туристите (около 70%) се страхуват да се движат в тези райони вечер и през нощта, заради бандите, които рисуват графити там.

Тези факти накараха екипа да разгледа проблема с вандализирането на паметниците на културата и от гледна точка на пола по отношение ефекта на тези прояви върху жителите и туристите на града – мъже и жени, като за целта бе проведено ЗР проучване.

Предмет на проучването

Посещенията и преминаването на туристите и жителите на града жени и мъже в района на два от най-често атакуваните и посещавани паметници: „Майка България“ (в идеалния център на града), и „Асеневци“ (в района на стария град) и нагласите на гражданите към вандалските прояви, графитите и младежките проблемни групи. И двата паметника се намират в централната градска част и са осветени.

Цели на проучването

- **Да покаже ограничаването на достъпа до местата с паметници във Велико Търново в тъмната част на денонощието.**
- **Да установи нивото на обществената нетърпимост към вандалското отношение към културните и исторически паметници на Велико Търново.**
- **Да започне обществен дебат за опазване на културно – историческото наследство на града.**
- **Да покаже необходимостта от провеждането на активна политика, включваща превантивни и последващи дейности за намаляване на вандализма върху паметниците на Велико Търново.**

Данни (P1, P2)

Относно P1 (репрезентативност) е трудно е да се определи точният брой/процент на жените, които нямат достъп до вандализираните паметници – не се събира статистика за хората, които информират полицията за подобни действия, а проявите са класифицирани общо като нарушения на обществения ред. Въпреки, че не са точни, на базата на наблюденията на 24-часовата охрана на един от паметниците, може да се каже, че жени почти не минават вечер през този район.



По отношение на P2 (ресурси) около 20 000 лева годишно се влагат за почистване на паметниците от графити с цел тяхното опазване и създаване на приятна и сигурна околна среда в централната градска част. Също така се отделя време и човешки ресурс – охрана, поддръжка и възстановяване на паметниците. Не може да се направи разграничение по пол на ползвателите на тези ресурси.

Спецификата на проучването и обективната трудност за събиране на количествени данни наложи използването и на качествени методи. Проведено бе и качествено изследване с две фокус групи. Целта на разговорите и дискусиите беше да се установи по какъв начин връстниците на младите хора от рисковите групи от една страна и възрастните хора от друга страна виждат проблема, как го оценяват и къде виждат възможности и ресурси за неговото решаване.

Първата група включва младежи на възрастта на извършителите (13-20 години), докато втората група – граждани на възраст (25-60 години). И двете групи се състоят от по 8 човека, еднакъв брой мъже и жени.

И двете групи са анкетирани за мнението им относно:

И двете групи са анкетирани за мнението им относно:

- Графитите като феномен, форма на себеизразяване или вандализъм;
- Паметниците на културата и тяхното значение за града;
- Вандализмът срещу паметниците на културата и борбата с него;
- Групите, които рисуват графити и тяхното поведение;
- Достъпът на хората и особено жените до тези райони от гледна точка на сигурността;
- Сериозността на проблема за града.

Въпреки че отговорите на групите се различават значително по отношение на това как те оценяват графитите – като нов тип урбанистична култура или грозни и отблъскващи, всички участници в анкетата, изключение на един от първата група, считат графитите по паметниците на културата за акт на вандализъм.

Участниците в първата група признават, че никога не са се замисляли върху факта, че събирането на големи групи около художниците на графити води до реално сепариране на части от града и е проблем по отношение сигурността на градската среда. Те разглеждат вандализма като личностен, а не като обществен проблем. Не могат да дадат идеи как тези райони могат да бъдат превърнати в по-безопасни, нито по какъв начин да се промени поведението на тези младежите от тези групи. Самите те споделиха, че избягват тези райони късно вечер, заради вандалите. Няма разлика в мненията на жените и мъжете по този въпрос.



Втората група изразява становище, че разрешаването на този проблем изисква обединените усилия на цялата общност, за да се гарантират правата на гражданите, спазването на общественият ред и да се предотврати сепарирането на обществени пространства през тъмната част от денонощието. Тя също смята, че събирането на такива групи около паметниците на културата би могло да направи опасно преминаването покрай тях късно вечер особено за жените и младежите. Мерките, които предлага втората фокус група са сурови наказания за извършителите. Според тях не проучването на мотивите и подбудите на младите хора, които вандалстват и се държат агресивно, а налагането на строги, сурови и неотменими наказателни и репресивни мерки може да даде ефект. 5 от 8 души изразяват готовност да участват в създаването на граждански отряди за наблюдение на паметниците на културата.

Резултатите от фокус групите допълниха събраните количествени данни и послужиха като основа за качествения анализ на реалната ситуация.

Анализ и заключения (РЗ)

- Ежегодно отделяните ресурси от общината остават без резултат, тъй като скоро паметниците отново са поругавани, което се съпътства от нарушаване на обществения ред и сигурността;
- В тъмната част на денонощието жените се чувстват несигурни в районите на паметниците и достъпът им до тях е ограничен;
- Събирането на големи неформални групи младежи с експанзивно поведение води до реално сепариране на обществени пространства около паметниците и прави района потенциално опасен, особено за жени и млади хора в тъмната част на денонощието
- В този период от време тези пространства стават рискови не само за жените, защото всеки попаднал там може да се почувства застрашен. Това крие опасности особено за туристите, които нямат информация за подобна евентуална опасност.

Въз основа на резултатите екипът от Община Велико Търново прави следните препоръки за бъдещи мерки и действия за преодоляване на проблема с опазването на паметниците от вандалски прояви и гарантиране на по-голяма сигурност на гражданите и гостите на града:

План за действие

- Да се отделят финансови ресурси за инсталиране на наблюдателни камери в района на вандализираните паметници;
- Да се организират кампании за повишаване на чувствителността сред учениците за значимостта на паметниците на културата и за насърчаване на гражданите да информират полицията за проявите на вандализъм;
- Да се изгради алтернативна младежка територия с табла за рисуване на графити и възможност за упражняване на екстремни спортове, която да даде възможност на младежите да се изявяват без да смущават обществения ред;
- Така ще се предотврати окупирането на обществени пространства, което ги прави рискови в тъмната част на денонощието за големи групи жени и младежи – жители на града и туристи;



- **Да се направи анкета по пол сред туристите на града относно техните мнения по отношение сигурността и безопасността в районите около паметниците на културата;**
- **Да се планират средства за провеждане на изследване за причините за агресивното поведение на извършителите на вандалски прояви и начините за преодоляването му, особено на най-крайните му проявления;**
- **Вече е изготвен въпросник с участието на психолози, който ще бъде разпространен в началото на учебната година в училищата в общината.**



ИЗВЪНКЛАСНИ И ИЗВЪНУЧИЛИЩНИ ДЕЙНОСТИ – НЕОБХОДИМОСТ ЗА ОСМИСЛЯНЕ СВОБОДНОТО ВРЕМЕ НА УЧЕНИЦИТЕ И РАЗВИТИЕ НА ТЕХНИТЕ ИНТЕРЕСИ И СПОСОБНОСТИ

Екип

Ирена Димитрова, директор на дирекция „Спорт и превенция на зависимости“, направление „Култура, образование, спорт и превенция на зависимости“, Столична община; за контакт: 02/ 9461412, irena13@abv.bg;

Описание на проблема

Мисията на Столична община за образованието е да осигурява качествено и достъпно образование, което успешно съчетава националните традиции с европейското измерение, и е насочено към развиване на индивидуалните способности на всеки гражданин на столицата като знаещ, мотивиран и способен на житейска и професионална реализация. За реализиране на своята мисия Столична община изгражда отворена и гъвкава ефективна система на столичното образование, формира диалогична среда и активно участие на гражданите и бизнеса и създава условия за пълноценна и сигурна среда за обучение и труд.

Общината е основен доставчик на извънкласни и извънучилищни дейности в образователните институции. Тези дейности съпътстват и подпомагат учебния процес и имат съществена роля за засилване на интереса на учениците към образователно-възпитателния процес и намаляване риска от отпадане от училище. Съществува реална необходимост за осмисляне на свободното време на учениците чрез форми и дейности, подпомагащи интелектуалното, духовното, нравственото и физическото им израстване, които да развият творческите интереси и възможности на учениците. По този начин те спомагат за формиране от подрастващите на граждански ангажирани личности, приобщени към ценностите на демократичното

общество и са форма на превенция на рисково поведение и промоция на здраве чрез здравното и гражданското образование. Извънкласните и извънучилищни дейности предоставят богати възможности за включването на различни участници, партньори и подкрепящи структури – родители, НПО, гражданска общественост в образователния процес.

Необходимите средства за осъществяване на извънкласни и извънучилищни дейности в образователните институции, се осигуряват главно чрез програми за външно финансиране, по които кандидатстват училищата в партньорство с Общината. Но доколко тези програми са чувствителни към пола и как това рефлектира в проектните предложения при избора на дейности и при оценката на постигнатите резултати?

Предмет на проучването

Проучването разгледа през призмата на пола изискванията по насоките за кандидатстване и тяхното прилагане чрез критериите за избор на извънкласни и извънучилищни дейности и определянето на бенефициентите в проектите, по които Столична община е кандидатствала в партньорство с училища през 2007 г. по две програми на Министерство на образованието и науката:

I. Национална програма на МОН – 2007 година „Училището – територия на учениците” – Модул „Извънкласна и извънучилищна дейност” (НП):

- изграждане и поддържане на училищни традиции - ритуализация на училищния живот;
- развитие на творческите способности на учениците;
- уплътняване на свободното време на учениците.

II. Програми на МОН по Оперативна програма „Развитие на човешките ресурси” по схеми:

1. „Да направим училището привлекателно за младите хора” с приоритетни направления:

- подобряване достъпа до образование и обучение чрез разнообразяване

и разширяване на извънкласните и извънучилищните дейности;

- създаване на условия за развитие на потенциала на всяко дете;
- пълноценна социална интеграция и последваща професионална реализация.

2. „Създаване на благоприятна мултикултурна среда за практическо прилагане на интеркултурното образование и възпитание” с приоритетни направления:

- включване на деца и ученици от етническите малцинства в учебния процес
- подпомагане процеса на образователна интеграция
- намаляване броя на отпадналите, на застрашените от отпадане, както и на необхванатите от училищната система ученици.

Цели на проучването

Целта на проучването бе да направи анализ от гледна точка на пола установи дали в изискванията е заложен принципа на равнопоставеност на половете и как те се прилагат чрез критериите да избор на извънкласни и извънучилищни дейности, както и да определи факторите/ресурсите за избора на дейностите. По този начин ще се идентифицират възможностите на Столична община/местната власт за създаване на условия и реализиране на механизъм за достъпност, демократизация на качествено образование от гледна точка равнопоставеността на половете.

Данни (P1, P2)

Бяха анализирани проекти на 116 училища по НП и 107 училища по ОП, които са подадени в партньорство със Столична община (като водеща организация или партньор) през 2007 г.

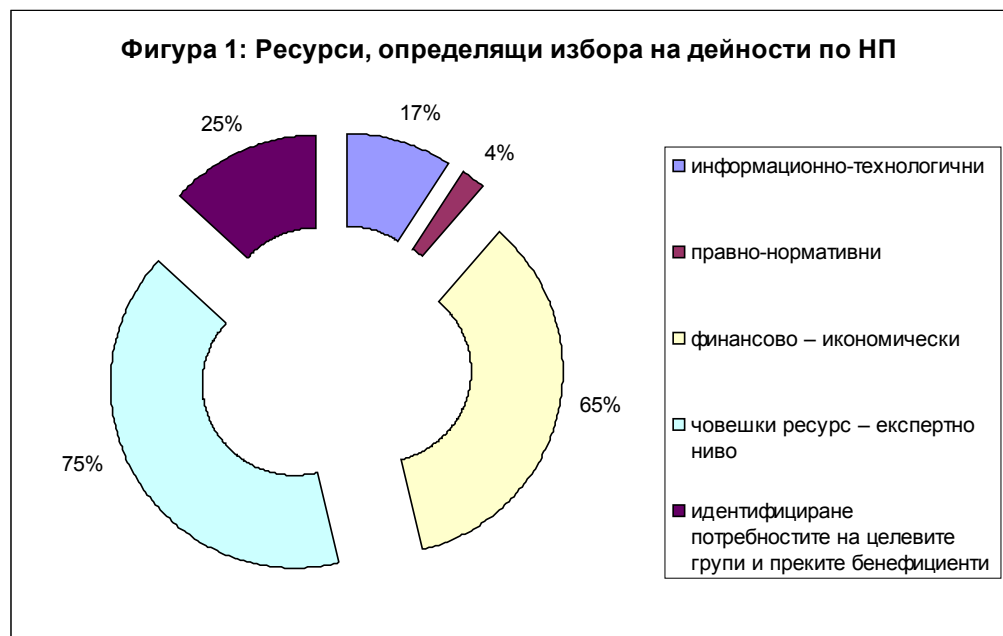
Изборът на извънкласни и извънучилищни дейности се определя от ресурсите на ниво-образователна институция, местна власт (Столична община), приоритети на държавна политика:

- информационно-технологични;
- правно-нормативни;
- финансово-икономически;
- човешки ресурс – експертно ниво;
- идентифициране потребностите на целевите групи и преките бенефициенти.

За целите на настоящото проучване фокусът е върху последния ресурс, тъй като по наше мнение, той би трябвало да е с най-голяма тежест при определяне на дейностите.

P1 и P2 – репрезентативност и ресурси

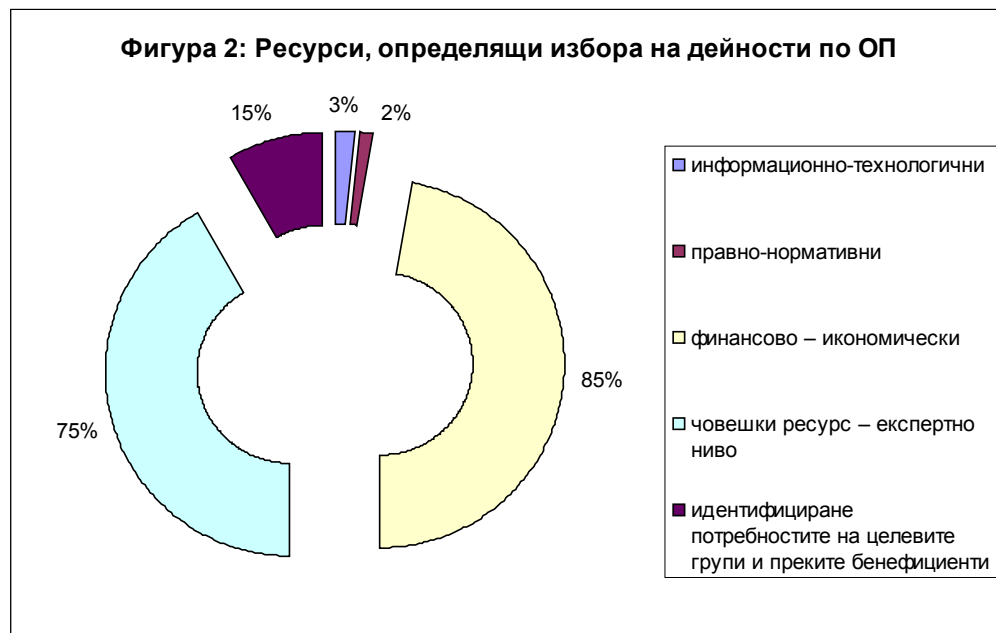
В НП са участвали общо 116 училища на територията на София, в т.ч. общински, държавни, частни. Сред критериите за оценка на проектите по НП не фигурира спазването на принципа за равнопоставеност на половете и показателите за изпълнение отчитат общо броя на учениците. 25% от проектите посочват като ресурс за избора на дейностите си идентифицирането на потребностите на целевите групи и преките бенефициенти, но то не се прави и от перспективата на пола (Фигура 1). На практика няма проекти, които да насърчават участието конкретно на момичета или момчета в определена дейност.



Заб. Процентите надхвърлят 100%, поради факта, че някои от училищата са посочвали повече от един признак, определящ избора им.

По ОП „Да направим училището привлекателно за младите хора“ и „Създаване на благоприятна мултикултурна среда за практическо прилагане на интеркултурното образование и възпитание“ са участвали съответно 70 и 37 училища.

В насоките за кандидатстване равенството на половете хоризонтални принципи са посочени „равенство между половете“ и „превенция срещу всички форми на дискриминация“. Въведени са индикатори по пол за броя на участниците по дейности, обаче те не са обвързани с крайния индикатор за ефективността на вложените средства, който е ограничението за разходите по участие на едно дете/ученик в проекта. Идентифицирането на потребностите е посочено едва при 15% от проектите като ресурс за избор при определянето на дейностите (Фигура 2). Сред тях са пренебрежимо малко онези, които са определени въз основа на потребностите на момичетата и момчетата като целеви групи



Заб. Процентите надхвърлят 100%, поради факта, че някои от училищата са посочвали повече от един признак, определящ избора им.

Анализ и заключения (РЗ)

Липсата на изискване за равнопоставеност на половете при НП прави невъзможно да се оцени дали дейностите имат ефект по отношение на момичетата и момчетата и дали отговарят на реалните интереси и нужди на съответните групи, тъй като показателите за изпълнение отчитат само общия брой на учениците по дейности. По този начин съществува опасността тези средства да бъдат разпределени неравностойно и да се задълбочат съществуващи неравенства по пол, вместо да се ограничават. На практика няма проекти, които да насърчават участието конкретно на момичета или момчета в определена дейност.

Макар при ОП да съществува изискване за равенство на половете, тя не изисква идентифициране на дейностите съобразно нуждите на целевите групи и бенефициентите по пол. Целевите групи се определят като „деца и ученици, родители, учители, директори, педагогически съветници, педагогически персонал“ без да се иска отчитане на различните нужди на тези групи съобразно пола. Има само индикатори по пол за броя на участниците по дейности, но не и за ефективността на вложените средства. Този факт неизбежно поставя въпроса по какъв начин се гарантира спазването на основния хоризонтален принцип за равенство на половете и дали вложените финансови средства на практика не задълбочават съществуващи неравенства по пол, вместо да ги преодоляват. Ниският процент на ресурса за идентифициране на потребностите на целевите групи и преките бенефициенти – едва 15%, показва, че все още те не се изследват задълбочено и не са определящи при избора на дейностите, което засяга в частност и интересите и нуждите на двата пола сред целевата група и преките бенефициенти. Причина за това е и съществуващият дефицит по отношение на информационно-технологичните и правно-нормативните ресурси (съответно 3% и 2%), необходими за реализиране на хоризонталните принципи на Оперативната програма „Развитие на човешките ресурси“.

Като имаме предвид важноста на извънкласните и извънучилищни дейности за развиване на талантите и уменията на учениците, това е очевидно

на загуба на възможност за използването на този финансов механизъм за насърчаване равните възможности и достъпа на момичета и момчета до тях.

Почти при всички проектни предложения и за двата типа програми идентифицирането на потребностите на целевата група и бенефициентите не се прави въз основа на техните специфични нужди и потребности от гледна точка на пола. Изборът на дейности и подготовката на проектни предложения не включва анализ на данни по пол, определящи са финансово-икономическите и човешки ресурси, т.е. капацитета на образователната институция. Идентифицирането на потребностите на целевите групи и преките бенефициенти е на трето място по важност и е в пъти по-малко от предходните два. Не се отчитат фактори, които пряко влияят върху училищната среда и образователния процес – културата на поведение, взаимоотношенията между връстници, агресията и насилието в образователните институции, социалното включване на различни целеви групи, интеграция на различни етнически групи, превенция на отпадането от училище и др. Анализът на статистическите данни обхваща групи, идентифицира проблеми, но не включва база данни и анализ по пол, които са определящи за избор на конкретни мерки и дейности за решаване на проблемите.

Така например, данните сочат, че учениците на територията на Столична община във възрастовата група 14-18 години съотношението между момичета и момчета е 62% към 38%. Диспропорцията се дължи на по-големия брой отпадащи ученици сред момчетата в тази възрастова група. Ето защо, за постигането на реален ефект от мерките за превенция на отпадащите ученици от тази възрастова група (например по проект по приоритетно направление за намаляване броя на отпадналите, на застрашените от отпадане, както и на необхванатите от училищната система ученици по ОП), е необходимо те да почиват на анализ на причините за отпадане на точно към тази проблемна група момчета и да са насочени конкретно към нея, а не към общата „безполова“ група ученици. В същото време за големия брой отпадащи момичета от ромски произход тези мерки едва ли биха имали ефект. Независимо, че целта е една и съща – да се предотвра-

ти отпадането или да се върнат учениците в училище, за да има ефект от мерките, те трябва да се съобразяват с особеностите на целевата група, в това число и по пол.

По същия начин би трябвало да се подхожда и при разработването на проекти например за превенция на агресията и насилието в образователните институции. Ако по данни на детската педагогическа стая има значително по-висок процент момчета склонни към или извършители на актове на насилие, то очевидно нашата основна целева група би трябвало да включва именно тях. Освен това, анализът по пол за причините за агресивното поведение при момчетата и момчетата може да покаже необходимостта от предприемане на различни мерки за двете групи, поради различните причини, пораждащи това поведение.

План за действие

С оглед повишаване на ефективността на предвидените дейности в проектните предложения препоръчваме предприемането на следните мерки по отношение на подобряване и по-ефективно използване на съответните ресурси на ниво-образователна институция, местна власт (Столична община) и приоритети на държавна политика.

- **Общината да организира обучения на педагогическата общност за повишаване на нейната чувствителност по отношение налага по пол на нуждите на учениците, включително и организиране на специално обучение по въпросите на равнопоставеността на половете за бъдещите бенефициенти на Оперативната програма. От особена важност е повишаване на осведомеността и познанията на педагогическата общност относно необходимостта от провеждане на дейности за равнопоставено участие на половете. Задълбоченият анализ и натрупването на знания ще доведе до по-висока чувствителност към проблемите за равнопоставеността на половете и адекватното им отразяване в дейностите и мерките. Ето защо е необходимо Общината да организира обучения на педагогическата общност относно необходимостта от провеждане на дейности за равнопоставено участие на половете.**

- **Да започне изграждането на информационна база данни по пол по отношение на извънкласни и извънучилищни дейности с цел подпомагане на училищата при разработването на проектни предложения. При идентифициране потребностите на целевите групи е необходимо да се отчита аспекта на пола като се вземат предвид фактори, свързани с културата на поведение, взаимоотношенията между връстници, превенция на агресията и насилието в образователните институции, което ще доведе до по-прецизно формулиране на дейностите и по-ефективно използването на икономическите ресурси;**
- **Необходимо е да се направи препоръка към Министерството на образованието и науката за промени в насоките за кандидатстване с цел включване на индикатор за последваща оценка на ефективността на разпределените средства за учениците по пол. Действащата нормативна уредба не отговаря на хоризонталните принципи на Оперативната програма „Развитие на човешките ресурси“ – тя не забранява, но и не изисква реализиране на дейности, идентифициращи или диференциращи нуждите на целевите групи по пол.**
- **Общината и училищата да продължат да разширяват партньорството с неправителствените организации, работещи в областта на образованието. Процесът за постигане на равнопоставено участие на половете в програмите за финансиране трябва да бъде ангажимент на всички нива както от страна на финансиращия орган, така и от страна на получаващите организации – образователна институция, местна власт, обществен сектор, което е гаранция за действителното му осъществяване.**